

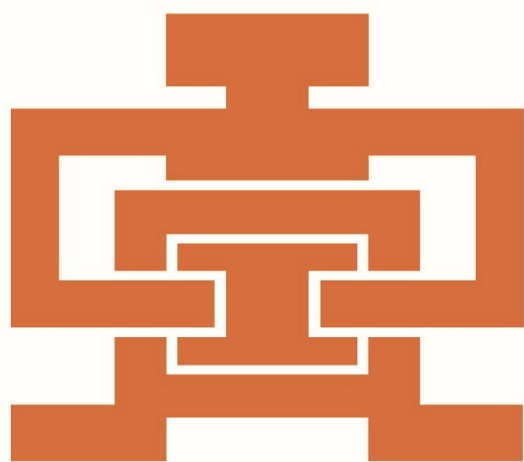


61° Salón Anual Internacional de Arte Cerámico

Del 12 al 30 de septiembre del 2022

Hall Central de la Bolsa de Comercio de Buenos Aires

25 de Mayo 359, CABA



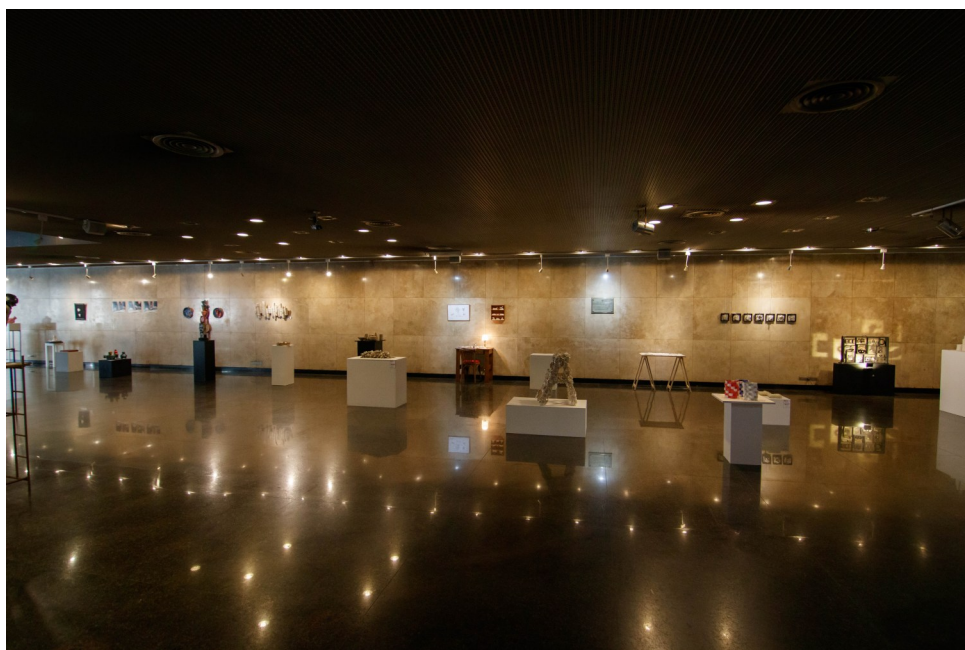
CAAC
CENTRO ARGENTINO
DE ARTE CERÁMICO

El sexagésimo primer Salón Anual Internacional de Arte Cerámico se llevó a cabo en el Hall Central de la Bolsa de Comercio de Buenos Aires entre el 12 y el 30 de septiembre del año 2022.

El Salón se concreta desde 1958 en pos de cumplir los objetivos prioritarios de nuestra Institución. Difundir y valorar la obra cerámica por medio de la creación de un espacio de reflexión, investigación e intercambio que promueva el desarrollo del arte cerámico nacional e Internacional.

Las presentaciones concursan en tres secciones: Arte Cerámico; Cerámica y Multiplicidad y Otras Disciplinas en Diálogo con la Cerámica. Las mismas obtienen un Gran Premio de Honor Adquisición que incrementa el acervo patrimonial del Centro.

Fuera del certamen participan los Invitados de Honor, quienes obtuvieron la máxima distinción el año anterior, y los Ceramistas Distinguidos, artistas con el Gran Premio de Honor en otras ediciones. También acompañan la muestra Ceramistas Invitados.



Hall Central Bolsa de Comercio.

En esta oportunidad, gracias al trabajo conjunto de artistas, socios y la Comisión Directiva, celebramos su inauguración el 12 de septiembre del 2022.

Con gran alegría dimos continuidad al salón más importante y prestigioso que organiza el C.A.A.C. luego de retomar su desarrollo después de dos largos años debido a las restricciones ocasionadas por la pandemia.

En el acto Inaugural se rindió homenaje a tres personas muy relevantes en el ámbito artístico relacionado con la cerámica, quienes fallecieron dentro de los años 2020 y 2021. Teodolina García Cabo, Susana Cattaneo y Susana Frigerio Palet.



Susana Palet

El 20 de octubre de 2020 despedimos a Susana Palet, quien integró la Comisión Directiva del Centro entre los años 1989 y 2007. Fuera de la comisión, siguió acompañando a las autoridades y transmitió su experiencia con mucho respeto por sus integrantes.

En los últimos años, fue colaboradora incansable en los Festivales del Cuenco y el Locro junto a su amiga Elena Sánchez. Fue por eso que elegimos el festival del 2016 para homenajearla y entregarle su diploma de Socia Honoraria, según el nombramiento de la Asamblea de ese año. Muy contenta por el reconocimiento, en primer lugar expresó que deseaba seguir abonando su cuota de socia para continuar colaborando con el C.A.A.C., mostrando una vez más el amor que ella sentía por esta Asociación.

Más de 30 años trabajando por los ceramistas, infaltable en el Salón anual y en todas las inauguraciones. Siempre con su sonrisa y trato amable.

Recordamos así a la querida Susana Palet

Susana Cattaneo

El 26 de febrero de 2021 nos dejaba la ceramista Susana Cattáneo. Con una gran vocación solidaria que la llevó a tener una activa participación en el Centro, siendo parte de su Comisión Directiva entre los años 1971 y 1974, 1986 y 1998. Ocupó diversos cargos y cumplió con distintas responsabilidades. En aquellos primeros tiempos consiguió financiación para los premios de los salones a través de la fábrica familiar.

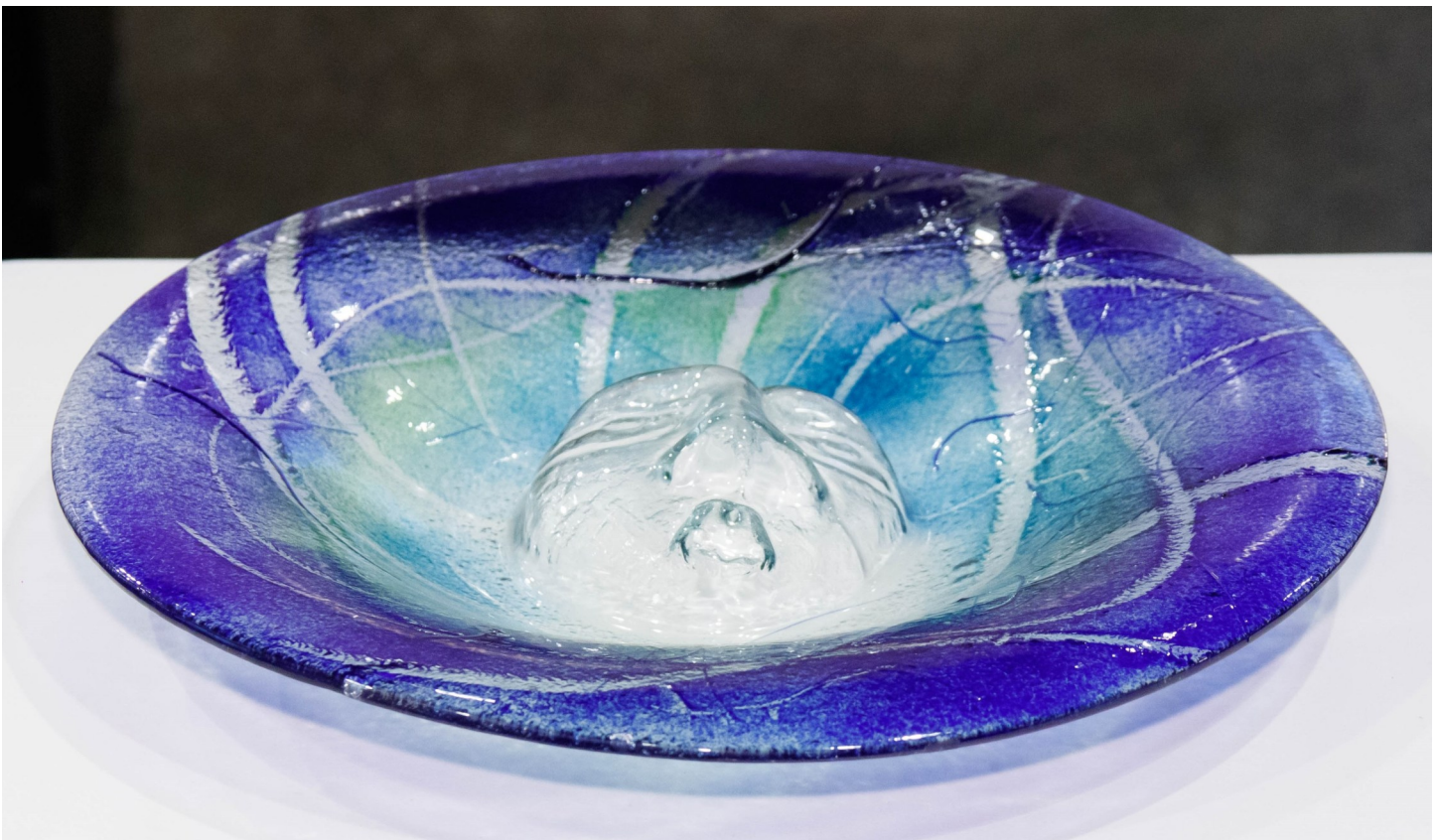
Fue nieta del fundador de Cerámicas Cattaneo, aunque hizo su propio camino en el arte logrando obtener entre otros el Gran Premio de Honor de la edición 24^º de este mismo Salón Anual Internacional.

Fue discípula de Mireya Baglietto y amiga de otros grandes ceramistas como Carlos Carlé, Antonio Molina y Roberto Obarrio. Con ellos compartió el gusto por la arquitectura y supo entender la relación de la cerámica con aquella disciplina. Los murales, con los que obtuvo numerosos premios, fueron su especialidad.

También trabajó con vidrio, otra de las artes del fuego con la que adquirió reconocimientos artísticos que le permitieron ser parte de la Feria de Artesanos de Plaza Francia, a la que asistió hasta poco antes de su fallecimiento.

Susana era muy activa, nunca dejó de trabajar y de mostrar su arte a pesar de sus casi ocho décadas de vida. En los últimos años, integró el grupo *Por la Cerámica*, junto a otras socias del Centro Argentino de Arte Cerámico.

Exponemos en la sala una hermosa obra en vidrio donada por sus herederos al patrimonio del C.A.A.C. y así recordamos a la querida Susana Cattaneo.



Ceramista Distinguida. Susana Cattaneo. *Plato.*
Patrimonio Centro Argentino de Arte Cerámico.

Teodolina García Cabo

El 5 de septiembre se cumplió un año del fallecimiento de nuestra socia Teodolina García Cabo, reconocida como Socia Honoraria por la asamblea de socios de 2016. Es casi imposible sintetizar con justicia la trayectoria profesional de una artista como Teo. Trataremos de reseñarla aquí sólo a través de algunos trazos, tal vez relevantes, indudablemente escasos para describir a la Teo con la que muchos hemos tenido la suerte de compartir, algunos momentos de un largo derrotero.

Teodolina se graduó como Profesora de Pintura en 1957 y de Cerámica en el 59 en la Escuela de Bellas Artes de la Universidad de La Plata.

Su afinidad con artes como el dibujo y la arquitectura la llevaron a practicar la cerámica de modo destacado en su modalidad mural; una treintena de ellos se encuentran en diversos espacios públicos y privados de nuestra ciudad; otros tantos fueron realizados entre 1998 y 2011 bajo su conducción por un equipo de docentes del IUNA para los Subtes de Buenos Aires, transfiriendo a la cerámica imágenes de artistas argentinos consagrados y populares.

Su trabajo artístico personal ha sido expuesto de modo individual y colectivo en distintas localidades de nuestro país y también en ciudades de América Latina, Europa y Asia.

Entre los reconocimientos que su labor ha merecido se cuentan especialmente el Premio Especial del Jurado del Salón Anual Internacional del C.A.A.C. en 1996 y el Gran Premio de Honor del Salón Nacional en el año 1997.

Su hacer creativo se ha desplegado igualmente en una extensa y profunda tarea pedagógica iniciada oficialmente en 1962. Reconocida maestra, entre otros cargos ganados por concurso, fue Profesora Titular Regular en la Facultad de Bellas Artes de la Universidad Nacional de La Plata (1993) y en el Departamento de Artes Visuales del IUNA, luego UNA en el año 2000. También desde cargos de gestión-como el de Rectora del Instituto Nacional Superior de Cerámica desde 1985 hasta su conversión en la orientación Artes del Fuego de la actual Universidad Nacional de las Artes-, impulsó, apoyó y defendió grandemente la investigación de nuestras Artes del Fuego en el ámbito académico.

Por la experticia alcanzada en su área, Teodolina ha sido convocada frecuentemente como jurado de certámenes artísticos, como evaluadora de proyectos de graduación, como disertante en reuniones artísticas; en estos y otros espacios semejantes su voz autorizada siempre fue merecedora del más alto respeto.

Agradecemos a sus hijas María y Margarita por el préstamo de la obra *Madre* que nos permite recordar a través de su trabajo a la querida Teo.



Ceramista Distinguida. Teodolina García Cabo. *Madre.*

Arte Cerámico

Esta sección acoge trabajos cerámicos cuyos realizadores estimen que su presentación responde a nociones tradicionales como "obra de arte" u "obra de autor", esto es, entendidos dentro de la esfera de las piezas auráticas, "únicas e irrepetibles". Podrá tratarse tanto de producciones de carácter escultórico como de piezas de alfarería artística o cerámica de estudio.

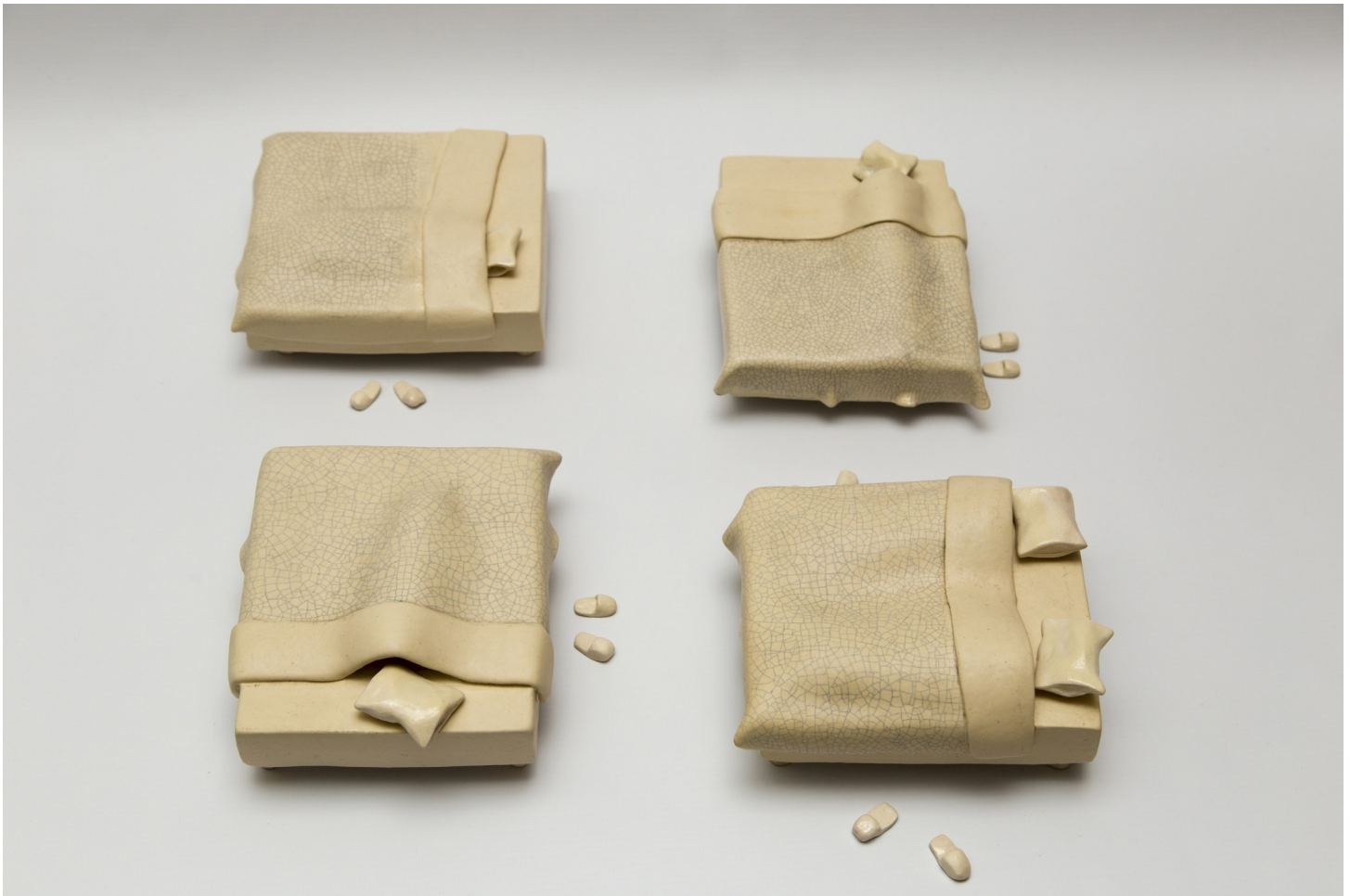


La narrativa ilógica en mis esculturas proviene de la exploración de texturas y materiales dispares, y de cómo funcionan al ensamblarse.

Me atrae la fuerza de la proliferación y el crecimiento, opuesta a lo mineral y lo inmutable. Debido al tamaño de la pieza, la visión global es inmediata. Pero hay más por descubrir. Como pequeñas puertas, se abren a un mundo.

Preparo de antemano piezas que, una vez cocidas, se incluirán en la tierra fresca. Construyo las esculturas con trozos incompatibles, que se tuercen y se doblan durante el secado o en el horno. Se reorganizan, como un organismo vivo y acepto con gusto estos accidentes.

Gran Premio de Honor “Aída Bek”. Sección Arte Cerámico.
Beatriz Trepát. *Sin título.*



La cama es entre tantas cosas donde nacemos, descansamos, soñamos, amamos, leemos, comemos, copulamos, engañamos, enfermamos o morimos. Al igual que nuestras casas, es un lugar de intimidad, donde nos sentimos contenidos y hoy en día, a salvo.

La cama puede estar tendida, estirada, desecha, tibia, helada. Puede ser un lugar muy deseado en la infancia, la cama de los padres (aunque no se sea bien recibido) un refugio en la adolescencia; donde podemos pasar la noche en vela, un lugar de castigado “te vas a la cama”, de hacerse pis o de engaño. Puede ser blanda, redonda, dura, de agua, turca. Te pueden mandar a guardar cama o pueden advertirte que tengas cuidado a quien llevas a tu cama.

Soy ceramista pero durante mucho tiempo me he resistido al requerimiento del vaciado de las piezas que conlleva nuestro material para poder ser horneado.

Esa supuesta limitación, paso a ser en algún momento, el disparador de mis trabajos. Desde ese “hueco” empecé a modelar la pasta con la intención de visualizar, de hacer presente lo que no se ve, lo que no fue, lo que no está, lo que falta, lo que no se dejó ser.

Las camitas están esmaltadas en un blanco craquelado, las mantas en volumen, con la ausencia física de cuerpos, hace presente lo que no se ve, lo que no fue, lo que no está, lo que falta, lo que no se dejó ser.

Las pantuflas dispuestas en distinto orden, rompen el equilibrio y devuelven algo de existencia.

1º Premio “Hornos SIMSIC”. Sección Arte Cerámico.
Claudia Cambours. *Desde la nada.* De la serie *Ausencias.*



Los cacharros

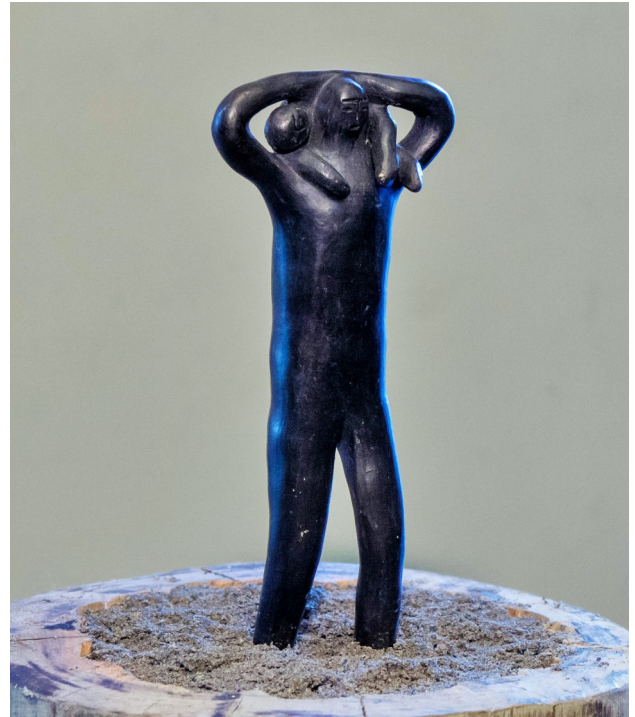
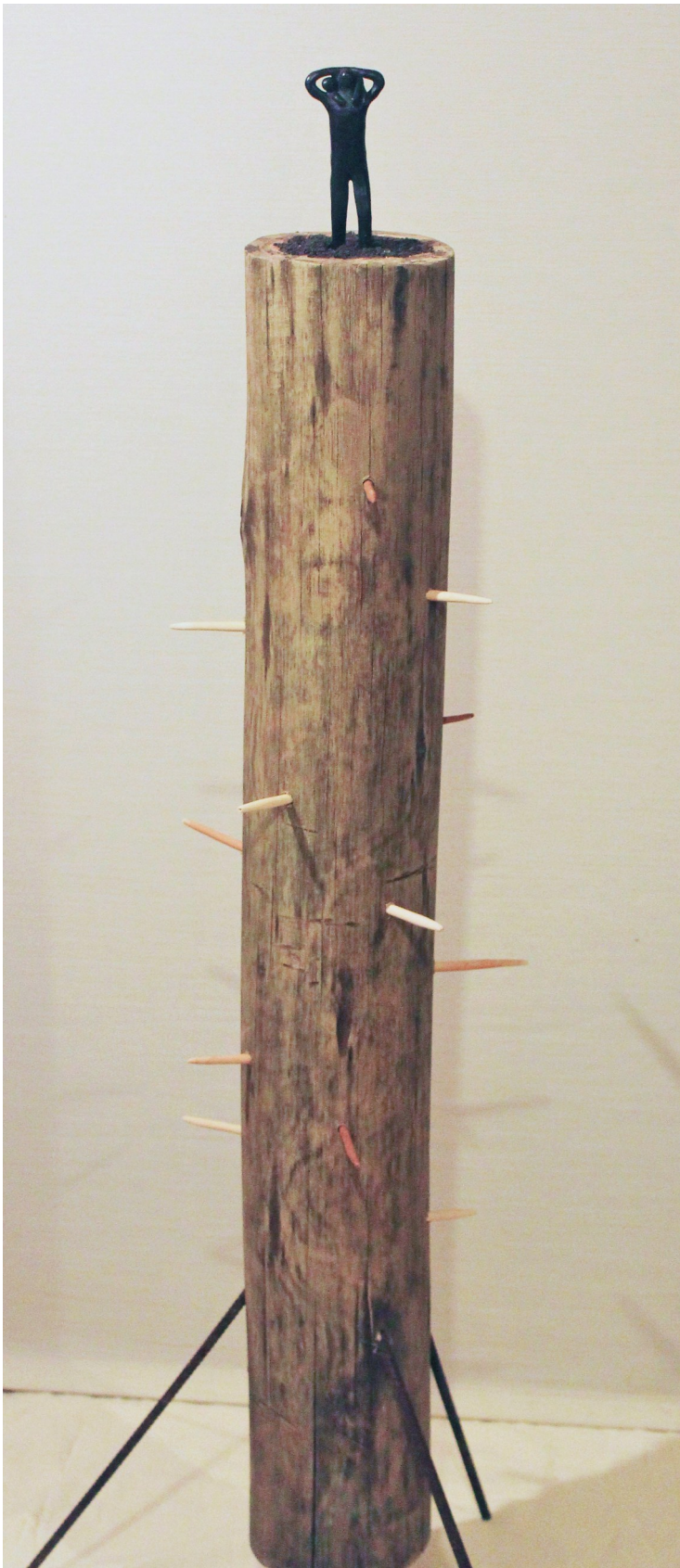
Entre fantasía de dioses y personajes que me forman y conforman, trato de encontrarme buscando historias de otros tiempos.

Cacharros divinos, no solo cacharros. Contenedores sagrados, memorias vivientes.

A veces desconozco el mundo del que vienen, solo están. Están ahí para contar, quieren hablar, son muchas, gritan, dicen sus verdades, sus estados.

Yo soy solo un poco de arcilla y colores de este tiempo. Me limito a imaginarlas y escucharlas, intentando que perduren.

2º Premio "Arcillas Chilavert". Sección Arte Cerámico.
Mariana Casas. *Cacharros.*



Cría es una obra que busca conmover al pensar en la crianza como carga amorosa, como un desafío aterrador. Cargar, empujar, acarrear, llevar, todo lo que conlleva mucha fuerza. Nace de sentir y pensar la maternidad/paternidad como posibles accesos a la experiencia del amor eterno. Busca mostrar aquello que de ninguna manera puede ponerse en palabras. Tan subjetiva es la crianza, no es concreta, ni uniforme y casi nunca acertada, es el juego de las no reglas.

3º Premio "DP Colors". Sección Arte Cerámico.
Aluminé FR. *Cría*.



Estas piezas cumplirán la esencia de lo hegemónico, lo limpio, lo pulido, lo blanco, lo pulcro, lo iluminado y lo reproductivo. Lo simple y su repetición da un patrón: la forma que queda luego de abstraer la esencia de la figura, la silueta que con pocos trazos representa un todo. Un todo que no representa a nadie. Una representación que da para la categorización y luego para la exclusión. Una vez logrado el espíritu de la abstracción, el trabajo se centra en la repetición del objeto.

El cuerpo deseado, el cuerpo como dispensador de cuerpos deseados. Y transacciones con contratos que definen fenotipos, colores, proporciones, razas y características que van a marcar a los cuerpos producto. Un cuerpo producto es un cuerpo deseado. Entonces elegimos a los cuerpos que pueden dar ese cuerpo deseado. Los elegimos, los pagamos y cerramos la transacción, esperando al final, una criatura que cumple con todos los estándares hegemónicos que mantendrán el orden del deseo.

1º Mención de Honor “Crecer”. Sección Arte Cerámico.
Erika Gutiérrez. *La reproducción deseada*.



La pieza presentada a la competencia se corresponde con otros trabajos de disciplinas varias como la pintura, la escultura y el arte urbano.

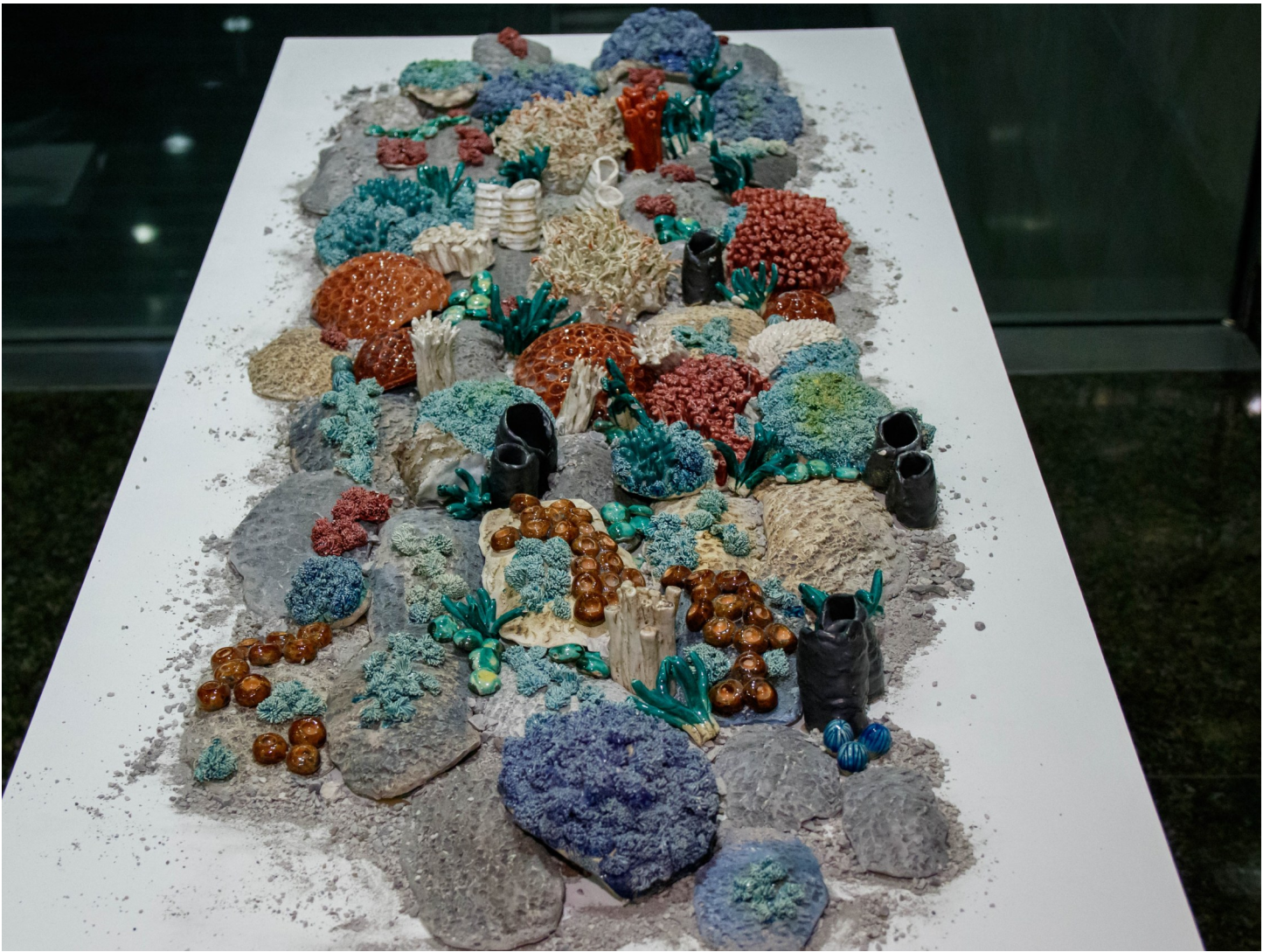
Señala un comportamiento social recurrente en respuesta a situaciones económicas adversas, las cubiertas ardiendo en forma de barricada suelen ser parte intrínseca de las protestas, parte del “protocolo”.

2º Mención de Honor. Sección Arte Cerámico.
Ezequiel Cerda. *Protocolo.*



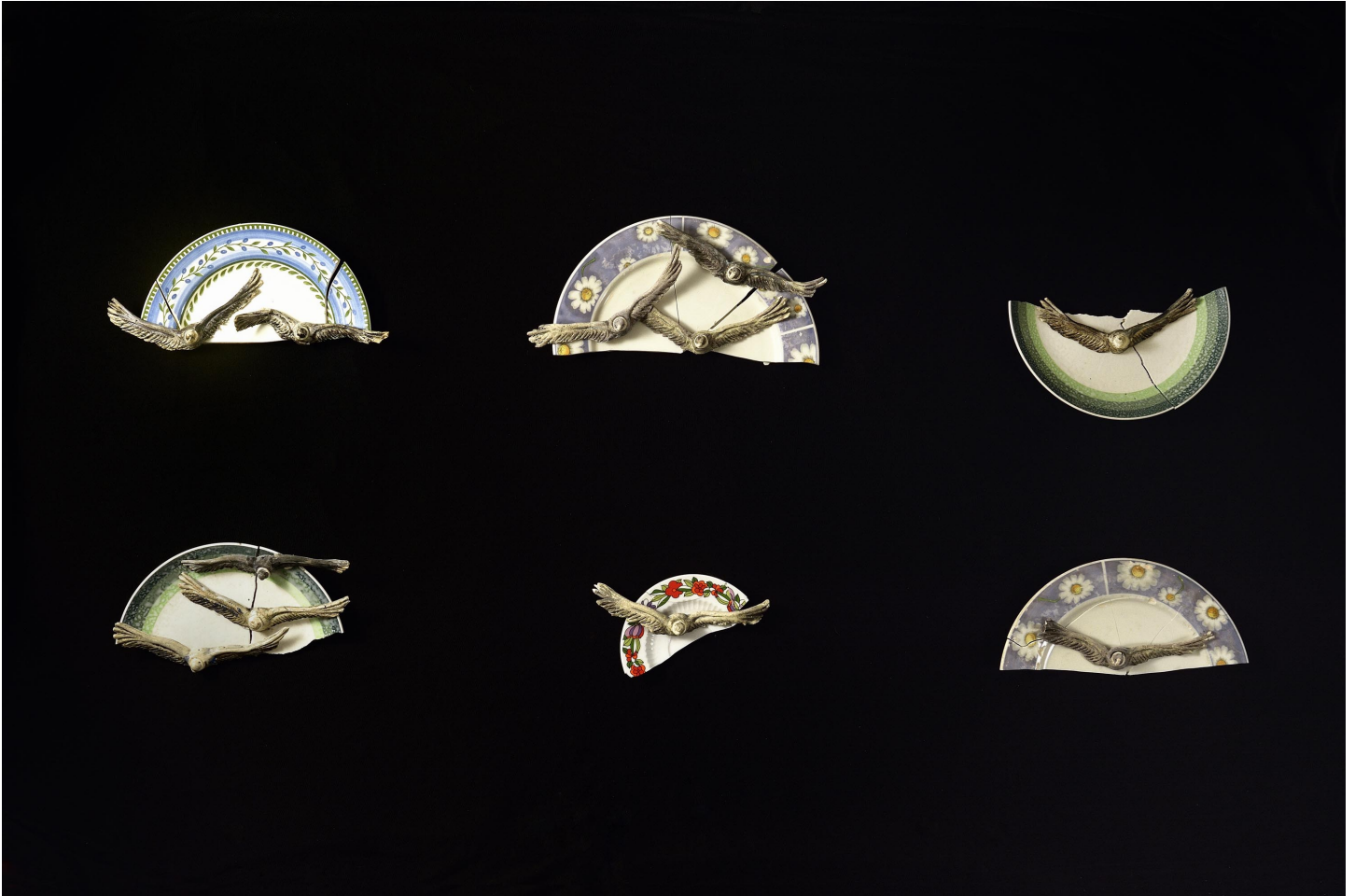
En mi obra la naturaleza suele ser protagonista. En este caso el Jarrón Sigiloso, de estilo folclórico y naiv, se trata de un bosque y las criaturas que lo habitan. El color negro de los troncos y los caballos sugieren lo oculto. Los árboles invitan al espectador a compartir un secreto, creando un clima misterioso.

3º Mención de Honor. Sección Arte Cerámico.
Milena Polosecki. *Jarrón sigiloso.*



Cuando abrí los ojos, es un proyecto que aborda las visiones posibles del cuerpo bajo las aguas. Elemento de ensoñación y a la vez de transformaciones y pérdidas, un fluir empecinado que no podemos contener. Desde ese espacio de mutaciones, Marcela Villar gestiona imágenes de mundos subacuáticos, de paisajes que como espectadores podemos percibir como posibles. El trabajo de Villar encierra un gran anhelo de recuperación de las imágenes fugaces que nos resultan tan familiares como errantes y que, como toda memoria, esconde sus sombras. Vidrios y cerámicas buscan evocar la textura blanda de los líquidos, nos sumergen en espacios suaves pero nada amables: puntas afiladas, astillas se ocultan tras la belleza de las formas. Una evocación que confunde nuestros sentidos y donde logramos perdernos. Tal vez sea necesario entregarse y dejarse llevar, abrir los ojos bajo el agua para observar desde otro lugar la condición que nos rodea, una forma de retorno a nuestro estado primario y a nuestra profunda soledad.

Sección Arte Cerámico.
Marcela Villar. *En lo profundo*.



Hace años mi trabajo gira en torno a dos ejes, las dificultades de grupos humanos como las sequías y las migraciones y las especies en peligro.

En esta ocasión retome un tema que había trabajado con anterioridad, los cóndores de nuestra cordillera, víctimas de la mano del hombre y su ambición, representados en pleno vuelo, simbolizando la libertad y la esperanza!



Inspirada en el concepto del Uróboros y la Dialéctica.

El Uróboros es un concepto generalmente representado como un dragón en forma circular, fagocitándose a sí mismo.

Este ser mítico es símbolo del cosmos sempiterno. Su condición dual, refleja la atracción y el combate de los opuestos en la alquímica rueda, sin fin, del universo.

En un sentido más general simboliza la naturaleza cíclica del tiempo, la continuidad de la vida y el renacer.

La dialéctica propone una tesis que se opone a una antítesis y da como resultado una síntesis.

La síntesis suprime y preserva la tesis y la antítesis, haciendo que la lógica de la auto contradicción sea tanto legítima como necesaria para el cambio.

Creo que esta concepción fomenta la paz, al permitirnos comprender la realidad desde diferentes ángulos, ya que aboga por la unidad de los opuestos entre las cogniciones propias y el mundo que se está conociendo.

En lugar de un halo cerrado, con la eventual repetición de patrones inconscientes, la espiral ofrece reingresar al círculo desde una perspectiva orgánica y evolutiva; generando un proceso transformador que manifiesta nuestra capacidad de realización, superación y expansión de la conciencia.

Sección Arte Cerámico.

Leonardo Soifer. *Paz orgánica*.



El enfoque de mi trabajo se circunscribió a una temática relacionada con la memoria, remanente de mi formación y trayectoria de vida. La permanente introspección en imágenes y hechos reaparece en la superficie de las piezas, como si fueran un relato fotográfico.

Esos vestigios visuales se han ido superponiendo y relacionando entre sí a través del tiempo y surgen materialmente en forma repentina y minuciosa.

La obra "La partida" forma parte de la serie "Migrantes" cuyo atributo son las valijas. Contenedor de materialidades y afectos. La representación del doble es una manera de situarse entre dos culturas como condición de vida.

Sección Arte Cerámico.

Graciela Schwartz. *La partida*.



Esta cerámica hace referencia a las antiguas caravanas de llamas que transitaron los paisajes del Noroeste de Argentina en busca de sitios de pastaje o en rumbo hacia el intercambio con otras comunidades.

La obra invita a reflexionar sobre la relación del ser humano con la naturaleza, los animales, su cuidado y protección y el paisaje.

La pieza tiene reminiscencias de la cerámica peruana con su asa estribo interpretándola como un gran Vía Láctea sobre la cual va montado nuestro pastor de llamas con su instrumento, el siku, el cual haría sonar en las noches estrelladas de arcos a sus llamas, imitando el sonido del viento.

La obra está esmaltada con cenizas del volcán Puyehue de Chile, el cual entró en erupción en el año 2011. Volcanes y Cerros altos identificados como "Apus" o deidades protectoras por nuestros antiguos y actuales pobladores de las zonas andinas, el cuál protege y cubre a la obra a modo de esmalte.

Sección Arte Cerámico.

Marcelo Antonio Troxler Raposo. *Antigua caravana estelar*.



Obra de cerámica escultórica, madera y aluminio sublimado.

Las obras que vengo desarrollando desde el año de pandemia 2020, se centran en el juego y los juguetes.

La sillita de madera encontrada en la calle, fue la inspiración para un mundo de escala confusa. Los juguetes suelen tener escalas de todo tipo para que los niños desarrollen su juego en un espacio grande o pequeño.

Esta sillita de escala mediana, me llevó directamente a este juego que une generaciones y no tiene límites geográficos, es universal.

El niño sobre la silla es un niño, sin género, quizás al tener pelo corto se pueda asociar a uno masculino, pero no tiene género, y en el proceso de creación compartida en redes (ya que por el aislamiento solamente podía comunicarme de esa manera con mis colegas, afectos o seguidores), fue compartida la reacción de su no género. Tema actual que ha sido un gran avance para el respeto a las identidades no binarias.

Dentro del juego, tanto creativo-constructivo de mi parte, como del juego mismo expresado en esta escultura; se encierra el mundo de la fantasía donde la lava estaría estampada sobre unos supuestos mosaicos y que "juega" a la vez como una pequeña escenografía de un cuadro de juego.

Es una escena. La escena es el juego

Poner todo en escena, es jugar y entrar en ese mundo imaginario de satisfacción y placer. En el Juego Dramático o el Juego simbólico los infantes se comporta "como si" fuera una persona distinta, o actúa "como si" estuviera haciendo cosas que solo está simulando hacer.

Entrar en la magia de la infancia, y de esa sillita encontrada sin saber de dónde vino, ni en qué juegos participó, es recordar el juego a mis 44 años de vida.

Sección Arte Cerámico.

M. Paula Ochoa. *El piso es lava.*



Un error de tipeo es un acto involuntario que a veces puede cambiar el sentido de lo que queremos decir y eso puede traer consecuencias. La frase “Amamos los unos a los otros” ¿Habrá sufrido un error de tipeo?

Viví rodeada de máquinas de escribir, mi papá era mecánico de ellas y muchas veces las teclas, las cintas y los tipos formaban parte del juego. Si una Olivetti o una Remington llegaban a casa era porque algo no estaba bien. Durante la noche un lejano tecleo era la música que corroboraba que el artefacto estaba siendo reparado.

Esta puesta en escena cerámica tal vez remite a esas vivencias, pero en realidad es el soporte que utilicé para reflexionar sobre porqué suceden ciertas cosas. ¿Hay un error involuntario o hay una intención que se esconde en el error?



Sección Arte Cerámico.
Olga Beatriz Tarditti . *"Identidades" Fragmento.*



"...cuerpo coraza, cuerpo cárcel, cuerpo leído, cuerpo habitado, armadura, reja infinita, duele, protege, encierra, se rompe, se cala, es límite, contiene, protege el vacío...."

"...el vacío es alma, es transparencia, es lucidez, flota, se derrama, es frágil, fluye, es intangible..."

"...lo colectivo, es espejo, es fuerza, construye otra entidad..."

El cuerpo como espacio habitado, como espacio de libertad en el que se expresa la fragilidad de la subjetividad.

Lo matérico de la imagen corpórea propia permite entenderlo como un territorio, como un límite, en disputa, como una resistencia contrahegemónica, que protege la subjetividad de la dominación del sistema.

Cuerpos femeninos en transformación, que se juntan, se yuxtaponen en un imaginario colectivo sinérgico y sutil, con la potencia de la sumatoria de la levedad del Ser...

Mi obra se compone de módulos de cerámica (torsos femeninos) de media temperatura bruñidos sobre pasta desnuda intervenidos con un calado de trama geométrica.

El vacío encierra una cubierta de flux alcalino que desborda por los calados al espacio exterior.

Sección Arte Cerámico.

Ester Bonomo. *Fragilidad acorazada*.



En la mitología griega el mito del Rey Midas es conocido como una moraleja sobre el castigo divino a la codicia: un rey capaz de convertir todo lo que toca en oro descubre que, a diferencia de lo que creyó en un principio, su poder se ha convertido en una maldición para todos los que le rodean e incluso para sí mismo, cuando sin querer convierte su comida e incluso a su propia hija en oro.

Esta obra recoge la historia del Rey Midas y nos propone una variante: este rey maldito encoge todo cuanto toca, de modo que ya ni siquiera cabe en su reino. Este concepto resuena como exponente en la actual situación: sentimos la urgente necesidad como sociedad de reclamar por políticas de Estado que preserven el medio ambiente, la fauna, flora y los recursos naturales que en él se encuentran, y procure por la salud y bienestar de sus habitantes. *Midas* busca representar la distancia entre los poderosos y sus reinados, y cómo esta distancia los ha dejado inmóviles.

Realicé esta obra combinando técnicas como el torno alfarero y el modelado manual. La composición general busca ser dinámica, y puede ser modificada. El esmalte blanco que recubre las piezas hace referencia a la identificación de este color con la monarquía, como connotación de pureza y bondad.

Sección Arte Cerámico.
Agustín Alejo Luppi. *Midas*.



Tenía siete años y me dijeron: _ Tirate y mostraré lo que sabés!!...
Pensé: _¿Tirarme? ¿Mostrar?...si no sé nada.. ¿Y ahora que hago?
El agua celeste está tan plana que parece un sólido.
La línea azul me señala la meta, pero es tan infinitamente lejana...
Podría sentarme en el borde y bajar al agua despacito por los pies,...pero no...fue de cabeza nomás...
¡Me tiré!
Rompí la quietud del espejo, el miedo quedó seco y me empapé de coraje.

Sección Arte Cerámico.
Natalia Cerdán. *Aquel instante*.



Hace unos años que trabajo a partir de vegetales. Con ellos intento decir cosas de una manera más sutil. La morfología geométrica de las cañas es maravillosa y salen de ellas ligeras hojas que contrastan con la rigidez y fortaleza de sus tallos. Así como los seres humanos de espíritus fuertes tiene un lado frágil y sutil. Las cañas han servido de inspiración a varias culturas, además de cobijo y vivienda. Me atraen, me conmueve su solidez y resistencia.

Sección Arte Cerámico.
Cristina del Castillo. *Cañas blancas*.



Sección Arte Cerámico.
Sofía Rogondino. *Umbral*.



La obra simboliza la violencia de genero, en todas sus formas como una situación progresiva. Habla del poder de las palabras y de una sociedad en lo que lo femenino esta subordinado a lo masculino. Donde la violencia empieza siendo moral y psicológica, de adentro hacia afuera y el cuerpo deja de sentir y el ser pierde su esencia.

Cuando la violencia es puertas adentro y aunque se sabe de su existencia es mejor ignorar.

Habla de la violencia en forma de manoseo y acoso constante en cada decisión tomada, en todos los ámbitos, haciéndonos creer que ser vulnerable es ser débil, para que lo único que quede sea miedo y falta de libertad.

Muestra las marcas que aun siendo visibles nadie ve, y logran invisibilizarse hasta hacernos desaparecer.

Porque en nombre del amor y la pasión se justifica cada acto de violencia, incluso la muerte.

El amor no mata, la indiferencia si.

Sección Arte Cerámico.

Nati Sesto Pendino. *El amor no mata.*



“La Picazón” es un retrato en medio relieve de una yegua en el momento de rascarse el hocico contra una mano, parte de una larga serie de retratos de caballos que he realizado para expresar mi profundo amor y admiración estética por estos animales, una pasión que data de mi primera infancia.

Sus cuerpos grandes, largos y musculosos, elegantes y equilibrados me producen un gran placer estético que intento transmitir a través de mis obras. Pero a pesar de su tamaño y aparente fortaleza, quienes conocen de caballos saben de la gran fragilidad de su salud, y cuán fácilmente se arruina un caballo por cualquier maltrato psicológico o físico. Esta fragilidad -en gran parte insospechada por las personas- la expreso trabajando en relieves lo más finos posible, al borde de la rotura. Frecuentemente tan al límite que algunas piezas se rajan en el horno -estas piezas las reconstruyo amorosamente, “curando” figurativamente a la víctima del maltrato.

Hace varios años que también contribuyo económicamente al rescate y rehabilitación de los pobres caballos utilizados para la tracción a sangre, de los cuales los carreros abusan hasta la muerte. Los visito cuando puedo, es una realidad que necesito ver y tener presente. Estos caballos “rotos” también están presentes, silenciosa y anónimamente, en mis obras.

Sección Arte Cerámico.

Valeria Scuderi. *La picazón*.



“LO QUE EL ÁRBOL TIENE DE FLORIDO VIVE DEL QUE TIENE SEPULTADO”

Somos RAMAS y RAÍCES. Lo que está sobre la tierra y bajo de ella. Lo que se ve y lo oculto. Cuerpo que contiene, carcaza. Nuestro interior está bajo ella y el tronco entre ambas. Somos adentro y afuera; crecemos para arriba y para abajo. Cuerpo que contiene un alma; vasija.

RAÍCES y RAMAS forman una trama conectando nuestro interior y exterior. En el medio el cuerpo, el tronco.

Sección Arte Cerámico.
Angie Mori. *Ramas y raíces.*



Este trabajo está basado en el estilo celadón coreano del siglo 10 que fue apreciado por su belleza, destacado por su color y alta transparencia del esmalte.

Quisiera compartir mi propia interpretación de esta técnica traída a la actualidad.

Mis trabajos siempre están basados en la naturaleza, y priorizo el proceso de elaboración para determinar su forma.

La cerámica históricamente fue un objeto funcional para contener alimentos, pero a mí me apasionó traerla a un formato de cuadro en la pared.

El ciclo del celadón es el ciclo de la naturaleza. En mi interpretación, una jarra de celadón en Corea durante 1.000 años atravesó guerras, y aunque fue quebrantada, enterrado sirvió de estiércol para los árboles que fue llevado por el viento, y sobrevoló por el océano hasta llegar a la tierra de fin del mundo y floreció a través de las hojas de los árboles.

El celadón coreano en su momento tenía un único esmalte con una alta transparencia que era muy rara y distintiva. Actualmente hay muchas recetas de esmalte que imitan su característica pienso que es también muy valioso, y no deja de expresar su belleza de una manera contemporánea.

Sección Arte Cerámico.

Slki Park. *El ciclo del celadón.*



Serie del Mar N°2

La Guardiania del Agua

La Guardiania del Agua viene a recoger y filtrar un mar de lluvias...A través de sus sueños busca respirarlo y contenerlo aún en la tormenta.

En su pecho sostiene el fuego y el olvido del hombre que, con su accionar, vulnera todo equilibrio posible.

Tiernamente arroja las gotas del preciado elemento en su falda verde...

Cada gesto repercute a uno u otro lado del planeta. Inundaciones, sequías, desiertos, incendios forestales que vuelven a empezar una y otra vez...

Migraciones y más migraciones...de aves, de animales, de gentes...de niñez...

Sección Arte Cerámico.

Alejandra De Stéfano. *La guardiania del agua.*



Sección Arte Cerámico.
Constanza D' Onofrio Bérghamo. *Sin título.*



Fugarse, diseminarse, recrearse.

La obra pretende recrear estados que paradójicamente al instalarse en una fuerza recrea otras.

La diversidad crece en esta multiplicidad y aloja sus variaciones vitales, despliegues del ser, significantes que copulan y gestan nuevas formas.

Un hacer que hace signo sobre la heteroglosia, o sea, no solo existe, sino que también en función de esa relación, de ese fondo homogéneo se yergue la obra.

Sobre la neblina social la obra se hace figura y emerge.



Sección Arte Cerámico.
Majo Toriggia. *Compañeros*.



Este ensayo porcelánico refiere a las posibilidades que ofrece este material de origen ancestral oriental, trabajado tradicionalmente en muy altas temperaturas 1300°C y en atmósferas reductoras, hoy en la actualidad disponemos de mayor información tecnológica, acercamiento a materias primas de otros territorios y podemos lograr porcelana en más bajas temperaturas 1245°C y en hornos eléctricos. Una especie de heterodoxia cerámica hace posible que me pueda expresar con estas texturas y formas de un modo libre y poco tradicional.

Sección Arte Cerámico.
Kuwota. *Heterodoxia porcelánica.*



Sección Arte Cerámico.
Catalina Curto. *Matryoshka*.



¿En dónde duerme?

Transiciones, etapas, crecimiento.

Dejar atrás el ser niño y pasar a ser más grande.

Incertidumbres.

En forma de plegaria, cantada por Spinetta surge ante la pieza, la pregunta, ¿Cómo cuidar al niño? Cómo proteger lo sensible, lo que duerme, lo máspreciado. El barro y las semillas son la materia prima de lo que va a crecer. Cada infancia tiene su propia esencia, algo que la caracteriza. Eso que cada uno abraza desde lo profundo de su ser. Una quietud y serenidad interior que la salvaguarda del caos de este mundo incierto. Para quedarse acurrucado al lado del árbol de mandarinas y contagiarse la calma.

Sección Arte Cerámico.

Valeria Bisso. *Trepar al árbol.*



Tanu, Ullen y Elek

Mujeres que nacieron y vivieron en el Fin del Mundo. Primeras habitantes. Bastiones de una sociedad que destruyeron por ser líderes.

Esta trilogía representa la espiritualidad de estas mujeres abatidas y asesinadas por los hombres de su sociedad. Eran mujeres de la tribu Selknam, vivieron en Tierra del Fuego. En sus rituales se pintaban los cuerpos y sus rostros con arcilla roja y harina de hueso para lograr el pigmento blanco. Los diseños representaban a espíritus de la noche.

Tanu, la hermana de Xalpen, representa la riqueza y la creatividad de la fantasía selknam.

Ullen, simboliza la iniciación, el nacimiento, la alegría.

Elek, una mujer, simple mortal que acompaña con los diseños de su linaje.

Sección Arte Cerámico.

MariFrate Arte. *Trilogía espiritual fueguina.*

Cerámica y Multiplicidad

Esta sección convoca trabajos cerámicos de la esfera estética, en los cuales sus realizadores han indagado las posibilidades creativas del hacer, ligadas a sus aptitudes para la producción de múltiples: piezas reiterables artísticas, artesanales, de diseño, industriales u otras. Sean estas elaboradas a partir de técnicas artesanales susceptibles de reproducción manual o mecánica, o se trate de piezas prototipo para una producción industrial.



En mis obras construyo situaciones ambiguas que me permiten indagar la oposici3n entre lo sano, lo intacto, lo perfecto y el quiebre, el dolor y la muerte.

Realizo mis objetos en material cer3mico y los someto a transformaciones que los resignifican.

Planteo una reflexi3n sobre la fragilidad de la vida.

En la **Serie "BOSQUE"** abordo mi v3nculo estrecho con el paisaje que habito en la Patagonia. El bosque como testigo de acontecimientos traum3ticos, como resguardo para la vida, como recurso vital indispensable. Resguardo que se encuentra constantemente en peligro por los incendios forestales, que numerosas veces son intencionales.

Para **Final** realic3 una extensa cantidad de ramas de cer3mica a partir de moldes de ramas de 3rboles encontradas en la naturaleza. Una vez bizcochadas las piezas, las somet3 a rupturas y las transform3 en piezas negras (a trav3s de horneada en aserr3n -atm3sfera reductora-), para remitir a lo cruel y arrasador de un incendio. Lo vital, ennegrecido y devastado por la ferocidad del fuego. As3 se encontraban las piezas dentro de mi taller cuando fue el incendio del 9 de marzo de 2021 en Las Golondrinas, Lago Puelo. Luego del paso del fuego rescat3 de las ruinas de mi taller todas las piezas que pude encontrar, otra vez transformadas. El negro superficial se perdi3, pero quedaron nuevas marcas sobre las piezas, que evidencian la presencia y el contacto directo con el elemento fuego.

El final de un ciclo acontece en cada fuego. El silencio, el vac3o (lo hueco evidenciado en la disposici3n de la obra), las marcas del fuego en las piezas, remiten a ello.

El silencio surge despu3s de la vida. El final de esta serie BOSQUE llega con la experiencia de haber atravesado un incendio.

Surge la intenci3n, una vez m3s, de hacer un ejercicio de memoria. No olvidar, presentar, representar el incendio y la muerte. Porque lo visible no es invisible.

Gran Premio de Honor "Susana Cattaneo". Secci3n Cer3mica y Multiplicidad.

Julieta Mastruzzo. *Final*. De la serie *Bosque*.

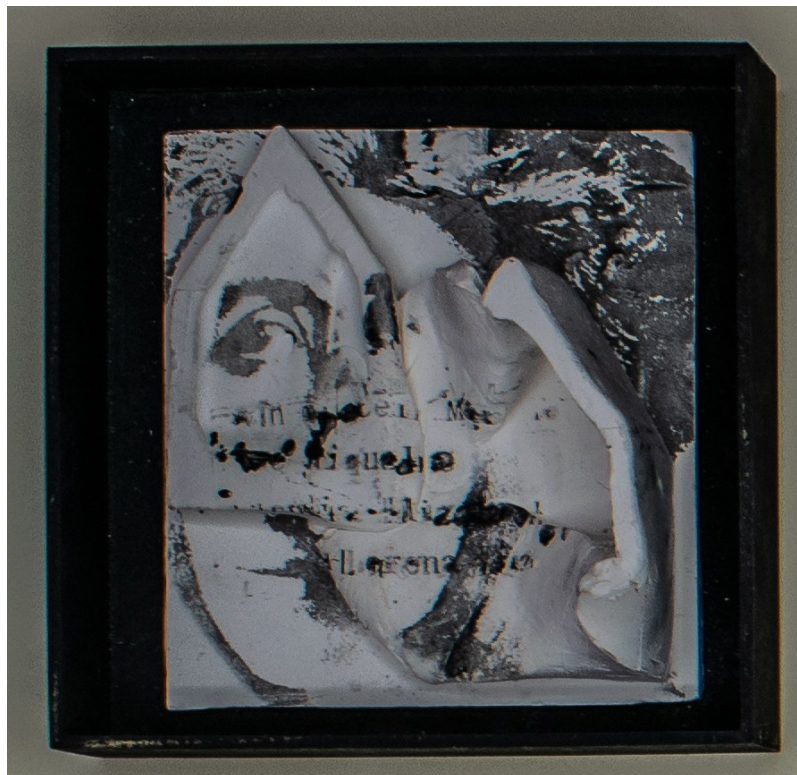


Cuadro Verde representa al ser humano atrapado, comprimido, bidimensional, encerrado, como si fuera un ladrillo en una pared. Cada ladrillo tiene un papel fundamental para el desarrollo de la imagen, para dar una sensación de seguridad y tranquilidad al espectador. Parecen todos iguales pero cuando entras en el detalle y las individualidades comenzás a encontrar la realidad en cada ladrillo. Recordemos que cada ladrillo representa un ser humano. Hay algunos que quieren salir de esa pared, están preocupados, alterados, con un rostro y una mirada particular.

1º Premio "Del Ceramista". Sección Cerámica y Multiplicidad.
Darío Fromer. *Cuadro verde.*



2º Premio "Arcillas Chilavert". Sección Cerámica y Multiplicidad.
Natalia Cerdán. *Chocoplato*.



Detalle

La casa debe ser un lugar seguro. Me pregunto...¿Cuántas mujeres no están a salvo en sus propias casas? La casa es cuerpo y refugio... Hablo de femicidios por eso algunas casas están atravesadas con alambres, otras envueltas como atrapadas.

Transferí sobre las casas de arcilla los nombres de las mujeres víctimas de femicidio. La contundencia de los listados presentes en el padrón de femicidios y travesticidios del @obsperluciaperez es abrumadora.

Emplazaré linealmente cada módulo, uno al lado del otro, como en un renglón infinito, como infinito es el reclamo del movimiento feminista por la vida de cada mujer.

La repetición del módulo representa esa insistencia. Me planteo una línea sin fin, que tristemente se complete día a día , mes a mes, año a año...me lo imagino como el sonido monótono del golpe de un martillo, que molesta y duele.

Palabras Clave: Casa. Cuerpo. Peligro. Padrón de femicidios. Feminismo.

3º Premio "DP Colors". Sección Cerámica y Multiplicidad.
Verónica Becette. *Padrón.*



¿Qué es una casa?
Casas que se construyen y destruyen,
que encuentran nuevas formas y lugares,
una casa como un sentimiento
la casa soy yo.
me habito
en un grito de gol porque algo me salió bien.
en un llanto, porque todas las casas se rompen.
en una bocanada de aire porque rio fuerte como la música
me abrazan
me habito.

1º Mención de Honor "Crecer". Sección Cerámica y Multiplicidad.
Micaela Giani. *Aire*. De la serie *¿Qué es una casa?*.

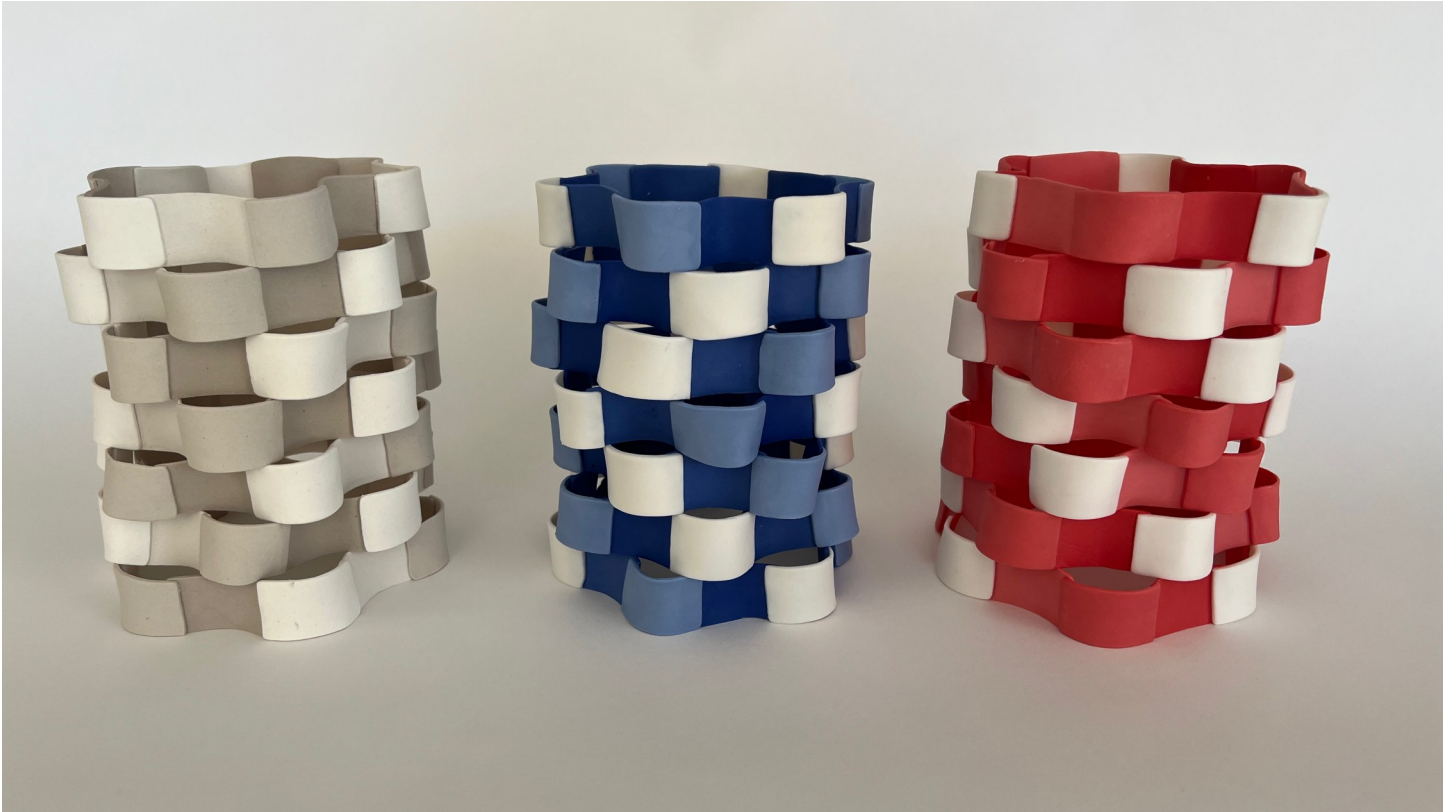


Materialidades presentes en nuestro entorno cotidiano. Adobe cocido y vidrio se yuxtaponen en esta propuesta pensada como producción circular.

Tierras, arena y fuego se han conjugado desde tiempos remotos, fieles testigos y cronistas de la Humanidad. Del campo de la cerámica, dentro de la diversidad de posibilidades, se escogieron dos manifestaciones: Una de ellas en estado de líquido subenfriado. La otra adobe cocido.

Se tomó como disparador sus aspectos sustentables. He aquí la actitud para abordar: " De tierras y arena".

Mención especial del jurado. Sección Cerámica y Multiplicidad.
Xabier Herran. *De tierras y arena.*



Desde mi mudanza a Uruguay, mi vida se convirtió en un constante equilibrio entre Uruguay, Argentina y los viajes al exterior.

Visto desde afuera mi decisión de vida parece maravillosa. Un poco allá, un poco acá y otro poco más allá, pero la realidad es otra.

Equilibrio X 3 tiene la fragilidad y la fortaleza de la porcelana sosteniendo esos aros ondulados, sin piso, como la incertidumbre de una vida nómada.

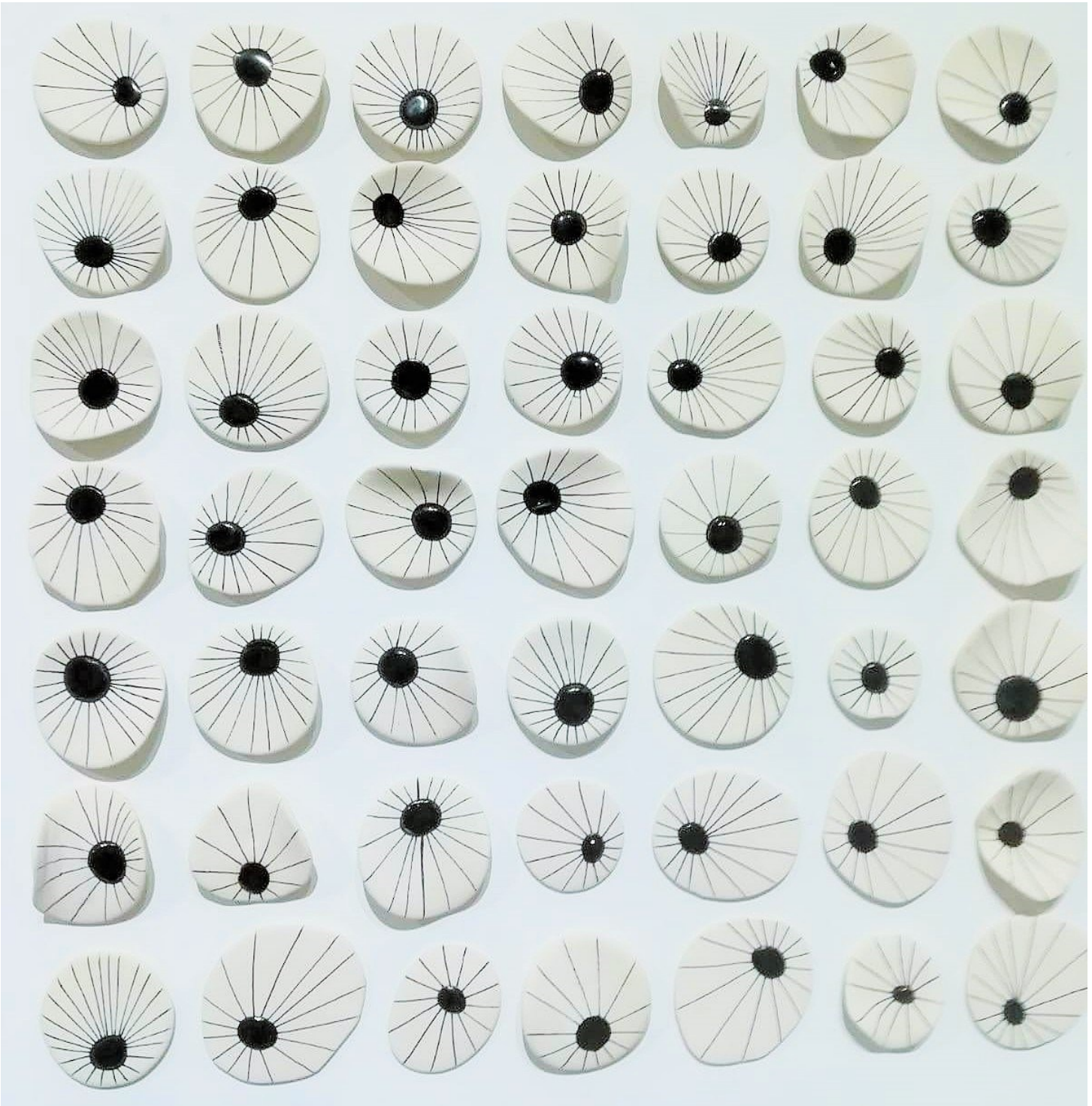
Sección Cerámica y Multiplicidad.
Elizabeth Dychter. *Equilibrio x 3*.



Este proyecto tiene como objeto el de exponer la diversidad en personas que tienen o no una vulva, y de escindir este término del concepto de mujer que a su vez asociamos y encasillamos a dicho órgano. El concepto de Interseccionalidad, dado por Kimberlé Crenshaw, describe cómo las categorías de género, clase, raza, etnia, nacionalidad y orientación sexual se cruzan y relacionan entre sí en un solo sujeto de derecho, esta obra pretende ampliar y expandir el concepto de mujer y sus variantes. Tiene la intención de visibilizar la diversidad detrás de las vulvas y marcar el contraste frente a una vulva blanca y hegemónica, que es la que aparece como el modelo de aceptación y normalidad.

Las piezas de esta instalación surgen del trabajo de abstraer de una forma simple y limpia, las líneas que bocetan una vulva, es un objeto con volumen modelado a mano, pieza por pieza donde cada una de ellas es un original, y teniendo como base la fórmula de pastas cerámicas que son las que le dan la diversidad en tonos, textura, proceso y tamaños. La paleta de colores se reflejan las diferentes tonalidades de piel. La multiplicación de esta forma que es llevada a cabo de manera individual y una de cada pieza le da vida a esta instalación.

Sección Cerámica y Multiplicidad.
Erika Gutiérrez. *Las vulvas interseccionales*.



Me gustan los jardines libres, silvestres... pero también me gusta el orden y la geometría aparente de los jardines disciplinados, donde todo parece estar planificado y pensado, pero a pesar de todo cada una, brota libres, única, con sutiles diferencias que nos hacen únicos.

Mis plantas buscan adaptarse, húmedas brotan, resisten y permanecen.

Sección Cerámica y Multiplicidad.
Cristina del Castillo. *Jardín disciplinado.*



Cotidianamente el clima nos ofrece imágenes apocalípticas. Los volcanes erupcionan en oriente y occidente. La tierra late y derrama sus entrañas. Las lluvias torrenciales traen inundaciones que arrastran poblaciones enteras mientras la gente es arrastrada por lodazales y ya ni se cuentan cuántos desaparecen. Sequías, incendios intencionales provocados por los humanos, nada se salva. La falta de agua potable inhabilita la vida de pueblos enteros, los desiertos crecen como contrapartida los glaciares se derriten y avanzan.

Los plásticos invaden los mares, la mortandad de peces aumenta y está comprobado que hasta comemos partículas de plástico al ingerirlos. Las barreras coralinas mueren en oriente y occidente, han perdido más de la mitad de su vida y el calentamiento global sería una las causas de los blanqueos masivos ocurridos desde el año 1995 hasta la fecha. Dicho blanqueamiento vertiginoso de los corales nos afecta y debemos comprometernos con su cuidado, estamos **Al límite**, porque es seguridad alimentaria y sustento de vida para miles de animales y personas.

Sección Cerámica y Multiplicidad.
Verónica Dillon. *Al límite*.



Cultura supone un suelo en el que obligadamente se habita. Y habitar un lugar significa que no se puede ser indiferente ante lo que aquí ocurre” R. Kusch

¿A quién le pertenece esta Tierra? ¿La Tierra es abundancia y fertilidad (Pachamama) o vivimos dentro de un mito capitalista antagónico al de nuestros pueblos originarios?

¿Cómo es el barro que pisamos, con quienes lo pisamos y para qué? ¿Qué significa Vivir Bien?

El avance violento sobre los pueblos alienados de sus creencias y de sus tierras fue el puntapié inicial, un sistema que se fue legalizando y renovando con modelos políticos y económicos liberales que hoy producen pobreza masiva a través del uso indiscriminado de la tierra: envenenamiento, deforestación, agronegocios y extractivismo de cuerpos y territorios, que favorecen a muy pocos.

Este trabajo intenta analizar esta problemática como uno de los fundamentos materiales y culturales del sistema patriarcal, capitalista y colonial de dominación. Mi obra visibiliza sectores y territorios largamente postergados y las consecuencias que tiene esta situación para millones de mujeres de la región.

Madres, mujeres y disidencias se encuentran particularmente afectadas por tener hijos a cargo y por ser objeto de múltiples violencias. Y es ahí donde las desigualdades de clase y de género se hacen carne; son los cuerpos de la fuerza laboral que lavan ropa y cuidan, como propixs, hijxs ajenxs, limpian la mugre y sostienen hogares de otrxs y ni siquiera los territorios que habitan, les pertenecen. Allí, la política barrial no puede desligarse de una política vinculada al trabajo doméstico y a las políticas sociales. Estos cuerpos son los que producen la ciudad. Y esta problemática, ya es una deuda que esta al tope.

Porque hay algo peor que ser mujer en América Latina, y es ser mujer y pobre.

Las pieles de todas están siendo bombardeadas, pero la explotación y el adiestramiento fragiliza mucho más a determinados sectores sociales con el único gran objetivo de dominar y activar divisiones jerárquicas a través de la división sexual del trabajo.

¿Cuáles son nuestros espacios sagrados? ¿En qué pliegues de este capitalismo voraz nos reconocemos? ¿No es la tierra lo que nos sostiene y nos vuelve común-idad?

A los barrios carenciados, no hay una forma de nombrarlos. A las cuerpas que los habitan, tampoco. Tienen una historia de casi un siglo, con mutaciones poblacionales, desalojos, promesas, desidia y una tradición de sangre, barro y especulación inmobiliaria. En ese panorama, hay mujeres que buscan alternativas para salir de una crisis que no provocaron.

Sección Cerámica y Multiplicidad.

Vivi Gendre. *¿Qué es vivir bien?*.



La Escalera de amapolas, pastos, hongos y musgos está concebida desde la toma por parte de la Naturaleza de un objeto realizado por human@s. Cuando la humanidad abandona un espacio o un objeto, la Naturaleza lo toma, lo invade, se re posiciona en el lugar que antes era de su completo dominio, sin intervenciones. Por qué una escalera? Porque puede comunicar espacios que se encuentran a diferentes alturas y distancias, se pueden subir y bajar niveles, se puede conectar. La Naturaleza encuentra su camino siempre. Es la principal protagonista de toda mi obra, me inspira constantemente y entiendo su importancia vital en este ahora desequilibrio injusto. El abuso de su uso, el mal uso y la explotación de suelos, el cambio climático, todo está presente en las distintas series de proyectos que voy encarando.

Sección Cerámica y Multiplicidad.
Mona Suárez. *Escalera*.



Sección Cerámica y Multiplicidad.
Fango Bachas. *Fondue para alta gastronomía.*

Otras Disciplinas en Diálogo con la Cerámica

Esta sección llama a la presentación de trabajos artísticos que, a criterio de sus realizadores, se postulen de manera evidente en vínculo con el hacer cerámico y/o sus resultados. Puede tratarse de producciones pertenecientes tanto a la familia próxima de las Artes del Fuego como a cualquier otra disciplina artística en el sentido más amplio del término.

Podrán entregarse en este apartado presentaciones de carácter proyectual que, en caso de ser seleccionadas, deberán concretarse efectivamente para la muestra, por ejemplo instalaciones o al menos para la inauguración, como pueden ser trabajos performáticos o con un cierto grado de caducidad acelerada.



A partir de la convocatoria de la Coordinación de DDHH FDA a asistir a las audiencias virtuales que se están llevando a cabo sobre los juicios de lesa humanidad por los hechos acontecidos en los sitios conocidos como: Pozo de Banfield, Pozo de Quilmes e infierno de Lanús, para tomar impresiones y generar producciones urgentes, EN ESTE CONTEXTO, nació la obra “La Máquina de la verdad”.

Me tocó ver los testimonios de Pablo Díaz (de quien saqué mi idea rectora), de Nora y Marta Ungaro ,Walter Docters, Delia Giovanola, Martín Ogando, Emilce Moler y Martín García.

Luego de ver los juicios, realice la obra con un objeto encontrado, que fue resignificado y lo acompañan cientos de flores de arcilla.

Me parece necesario recalcar, que forma parte de la obra, el siguiente vídeo:

[Máquina de la verdad - Celina Torres Molina](#)

Creo que es muy importante, mostrar el resultado del trabajo ,contar cómo fue llevado a cabo, visibilizar los juicios, que se sepan los nombres de los genocidas implicados, entre otras cosas.

Gran Premio de Honor “Leo Tavella”. Sección Otras Disciplinas en Diálogo con la Cerámica.
Celina Torres Molina. *La máquina de la verdad.*



El fuego arrasa la vida en las islas, en el sur y en tantos sitios que no vemos. Todo es gris. Después, suave y persistentemente la tierra hace su delicado gesto, reverdece. Nos muestra su poder, su perdón.

Primer Premio “Bolsa de Comercio de Buenos Aires”. Sección Otras Disciplinas en Diálogo con la Cerámica.
Graciela San Román. *El delicado gesto.*



Caldenes Quemados hace referencia al daño ecológico provocado intencionalmente o como consecuencia de la actitud negligente de algunas personas sin conciencia ambiental. Los incendios de bosques, la quema de pastizales y la pérdida de humedales, entre otras acciones, comprometen cotidianamente la subsistencia de la vida en el planeta.

Segundo Premio “Arcillas Chilavert”. Sección Otras Disciplinas en Diálogo con la Cerámica.
Julio Mroue. *Caldenes quemados*.



Roomie es la belleza hipnótica de lo incómodo.

La delicadeza de la cerámica afelpada contrasta y acoge a un bicho que se esconde dentro de un hueco, alterando aquella superficie sutil. Hueco como casa, como forma de lo vacío.

La interacción del encuentro con quienes se acercan o alejan evidencian la habitación compartida de dos que son uno.

Un movimiento rítmico, cíclico, repetitivo y caprichoso que solo se deja ver al estar lo suficientemente lejos como para no ver nada.

El sistema integrado entre microcontrolador, sensor HC-SR04, servomotor y la ejecución

Tercer Premio “DP Colors”. Sección Otras Disciplinas en Diálogo con la Cerámica.

Ileana Marcaida. *Roomie*.



1º Mención de Honor “Crecer”. Sección Otras Disciplinas en Diálogo con la Cerámica.
Matías Fernández Broda. *Ensayo sobre la fragilidad masculina.*



Afecto Mineral propone un sentir rocoso.

La materia late y crea territorios espaciales. Roca, cerámicas y barros cobran protagonismo en distintos ritmos.

Paisajes creados por el paso del tiempo y desvíos que invitan a detenerse en el detalle. Una revancha afectuosa y reparadora ante las miradas que la entienden como inerte.

3º Mención de Honor. Sección Otras Disciplinas en Diálogo con la Cerámica.
Flormaría. *Afecto mineral.*



Mención Especial del Jurado. Sección Otras Disciplinas en Diálogo con la Cerámica.
María Laura Galeotti. *Burbujas/Relicarios.*



Alfarera del pueblo de los talas querandí: Oralidad, lengua querandí het

Soy descendientes del primer gran pueblo que habitó el territorio antes de la fundación de Buenos Aires. Mi formación y prácticas sensibles a través de la alfarería me han puesto en contacto con la memoria de mis ancestros, con mi identidad nativa y comunidad.

Estoy aquí con el deseo de visibilizar la cultura e identidad de nuestro suelo, nuestra raíz viva y en movimiento.

Las fotografías las tomo Guillermo Luciano Gómez en nuestro Taller BRUMBRÚM, situado en la Asociación Unión Vecinal de Fomento Gral. Paz, Villa Lugano. Comuna 8. Ciudad de Buenos Aires

Sección Otras Disciplinas en Diálogo con la Cerámica.
Amarí Ug Atamá. *Chuhua Ñapait Taluhet Querandí*



Cambiantes de color y alturas
Crespos, oscuros, largos y rebeldes
Imágenes trágicas de cortes y modelados en la memoria
Esperanza de algún día crecer y volver después
Compañía de siempre, de amores, de encuentros y desencuentros
Encarnado al cuerpo
Superficie y matriz de pasiones
Entretejidos de impresiones de la imagen de mí misma.

La video performance *Pelo y arcilla: entretejidos poéticos*, es parte de una investigación. Surge de forma experimental en un trabajo del Posgrado cerámica gráfica contemporánea. La obra propone una producción artística en la cual se vinculan el cuerpo, la materia e imágenes. El estudio trata sobre el proceso creativo, articulando el pelo entretejido con la materialidad del barro, como medio para presentar la relación entre la arcilla, mi cuerpo y las transferencias de imágenes. Considero relevante cuestionar la interacción de estas materialidades. Estas proporcionan reflexiones sobre la autoimagen y el concepto háptico.

La video performance explora el uso del pelo como material plástico, este como cualquier otra parte del cuerpo, es indisoluble, pero es posible incluirlo en la obra.

Esta operación proporciona una superficie en la cual transfiero una imagen que luego muevo, entrelazo y deconstruyo.

La performance es la mirada hacia la relación con el barro, la coexistencia y afectividad de la interacción con la materia. Para mí, este proceso cerámico, es un momento de profunda inmersión e introspección, unido quien sabe, a una busca por un origen, por una identidad y autoconocimiento. En este sentido será analizada desde una perspectiva háptica, concepto abordado por algunos autores como Pablo Maurette que describe: “lo háptico, por decirlo de alguna manera, una forma de ver táctil, o una forma de tocar con los ojos” es mediante las operaciones en estas experiencias que deseo exteriorizar la relación entre la materia y yo.

Sección Otras Disciplinas en Diálogo con la Cerámica.
Luciana Firpo. *Pelo y arcilla: entretejidos poéticos*.



La pandemia puso en evidencia y profundizó la desigualdad educativa detrás de las pantallas. Como soy docente, los derechos vulnerados -sobre todo los de las infancias- son temas que me atraviesan emocionalmente y encuentran un rumbo en mis trabajos.

La obra se introduce en la tensión entre mirar y ser miradxs, poniendo en cuestión la mediación de los dispositivos. La niña instala un interrogante que interpela: “¿Y yo?”, pregunta. ¿Se pregunta? ¿Nos pregunta? El cuestionamiento abre un abanico de sentidos para hacernos pensar en la diversidad y el lugar de las niñeces en plural. La multiplicidad se distribuye entre la observación omnipresente de los sistemas de control junto al mercado y la ausencia absoluta de registro, el abandono.

Este trabajo forma parte de una serie que se llama "No estamos dibujados", donde la afirmación se esgrime como una certeza que exige respuestas. La enunciación también es un reclamo, una interpelación a una inmensa población paralizada que no encuentra el modo de dar cauce a quienes históricamente quedan a la intemperie. Las voces silenciadas se oponen a negociar con observadores mediáticos cuya visión aplanada excluye cuerpos y emociones. La centralidad de los algoritmos nos atrapa en el doble juego de retratar y borrar, exponer y suprimir. Pero lxs niñxs están ahí, reclamando saber. Se niegan a quedar reducidos a las condiciones de una plataforma informática a la que muchas veces no tienen acceso.

¿Y nosotrxs, qué hacemos con quienes quedan afuera? ¿Lxs dibujamos en registros y estadísticas o salimos a buscarlxs? ¿Les hacemos un lugar, lxs alojamos? ¿O nos sumamos a la estigmatización para ahondar la exclusión que lxs condena?.

Sección Otras Disciplinas en Diálogo con la Cerámica.
Clarisa Label. *¿Y yo?* De la Serie *No estamos dibujadxs*.



Este objeto, de algún modo intenta hacer mención de un oficio que como muchos otros ya se encuentran prácticamente desaparecido (por eso el intento de la proyección de su sombra) y necesitó en su desarrollo de nuestras hoy llamadas artes del fuego; en el cual además no encontré registro de haber sido desempeñado por mujeres.

Matricería metalúrgica.

Las piezas y matrices de acero que forman parte del trabajo, fueron realizadas en dos pequeños talleres metalúrgicos de familia (Patio de por medio al hogar, el galponcito del fondo) diseñadas, bocetadas y manufacturadas por mi abuelo y por mi papá. Como así también templadas a fuego directo en la fragua, (Parrilla del patio). Sabían a ojo, según el tipo de acero que se había utilizado en la fabricación de cada pieza, el color (Blanco, cereza o naranja brillante)* al que debía llegar a su punto justo de incandescencia para ser sumergida en agua o en aceite (También dependía de que acero estaban compuestas) alcanzando así, mayor dureza (Industria artesanal).

Dentro de la especialidad metalurgia los matriceros eran muy respetados, considerados los “Intelectuales” de la especialidad y así también el empleo mejor pago en las grandes industrias. Era un trabajo muy delicado y extremadamente preciso.

En coexistencia, la mujer en la metalurgia ocupaba puestos de operaria. No encontré registro alguno en mi investigación que de cuentas de mujeres especializadas en matricería dentro de la metalurgia en esas épocas. Y en el caso de talleres familiares, tampoco; ellas “ayudaban” en alguna tarea sencilla cuando había etapas de mayor demanda laboral. Es por lo que a éste ensamble, también lo componen asas que realicé en cerámica (sacando el molde en yeso a la original de acero, realizada por mi papá y abuelo). Esta asa pertenece a la matriz del asa de la máquina de tejer portátil “Warona”, destinada a que la señora felizmente la utilice en el hogar....

Recomiendo vean publicidad año 1964:

[Métodos para tejer con máquina utilizando Wanora Piccola 1966 - YouTube](https://youtu.be/b0ZbNNz6EFo)

<https://youtu.be/b0ZbNNz6EFo>

Sección Otras Disciplinas en Diálogo con la Cerámica.

Valeria Santiago. *Fuegos*.



Análisis corpóreo del monumento "canto al trabajo" del escultor Rogelio Yrurtia.

Año: fue inaugurado en 1926

Características: grupo escultórico formado por 14 figuras. Cada una tiene dos veces y medio el tamaño del ser humano normal

Técnica: fundido en bronce.

Dónde encontrarla: Plazoleta coronel Manuel de Olazábal, Avda. Paseo Colón al 800.

Declarada Monumento Histórico Nacional en 2019

Observación de los tres momentos en la obra.

En el monumento hay grupos de figuras enlazadas entre sí, en un movimiento circular. Los primeros arrastran una piedra, como si el trabajo fuera una pesadilla. Sus manos están crispadas. Son los que, sin coraje, viven el trabajo como una condena.

El segundo grupo tiene más figuras, y transmite una gran fuerza. Lo cierra una mujer y un hombre que se yergue con los brazos en alto; le canta al trabajo. Delante de él, un grupo de chicos estira sus brazos hacia adelante. Están liberados, no arrastran nada. Sus ojos atisban a lo lejos.

Así, desde los que arrastran la piedra hasta el grupo de chicos, lo que se observa es una transformación.

Los tres momentos están separados y representados en tres bastidores realizados en técnicas mixtas (tinta, acrílico, imágenes y cerámica).

Palabras del Escultor Rogelio Yrurtia

"Representa un esfuerzo único en la historia de la escultura, por la magnitud de las figuras, la complejidad y grandeza de la obra que la inspira". El escultor también vinculó su obra con el enaltecimiento de la figura de la mujer: *"Su verdadero significado es un canto al amor, una representación de lo que la mujer significa en la vida de los hombres, como sostén, como alegría y esperanza en la lucha. Así le sabe llevar la angustia (grupo último) al triunfo con la familia (grupo primero) que contempla la alegoría de la esperanza con los tres felices niños. El Canto al trabajo, creo pues, enseñará el culto que debemos a la mujer, única inspiradora de nuestros nobles gestos".*

Sección Otras Disciplinas en Diálogo con la Cerámica.

Eva Hernández. *Análisis de obra.*



Sección Otras Disciplinas en Diálogo con la Cerámica.
Gastón Cortés. *Sintaxis*.



Estoy EN el paisaje post incendio.
Me afecta.
La nieve es opuesta al fuego. Cubre la tierra quemada y perturbada. La alivia. Me alivia.
Ritualizo la acción poética.
Sostengo y suelto lo que no vive. Ordeno con amor lo que despiro.
Lo cubro de nieve para que deje de arder. No lo entierro. No será invisible. Ocupa un espacio infinitesimal e infinito dentro del paisaje.

Sección Otras Disciplinas en Diálogo con la Cerámica.
Julieta Mastruzzo. *Para vaciar un duelo.*



Trabajo con los posibles cruces entre distintas materialidades.

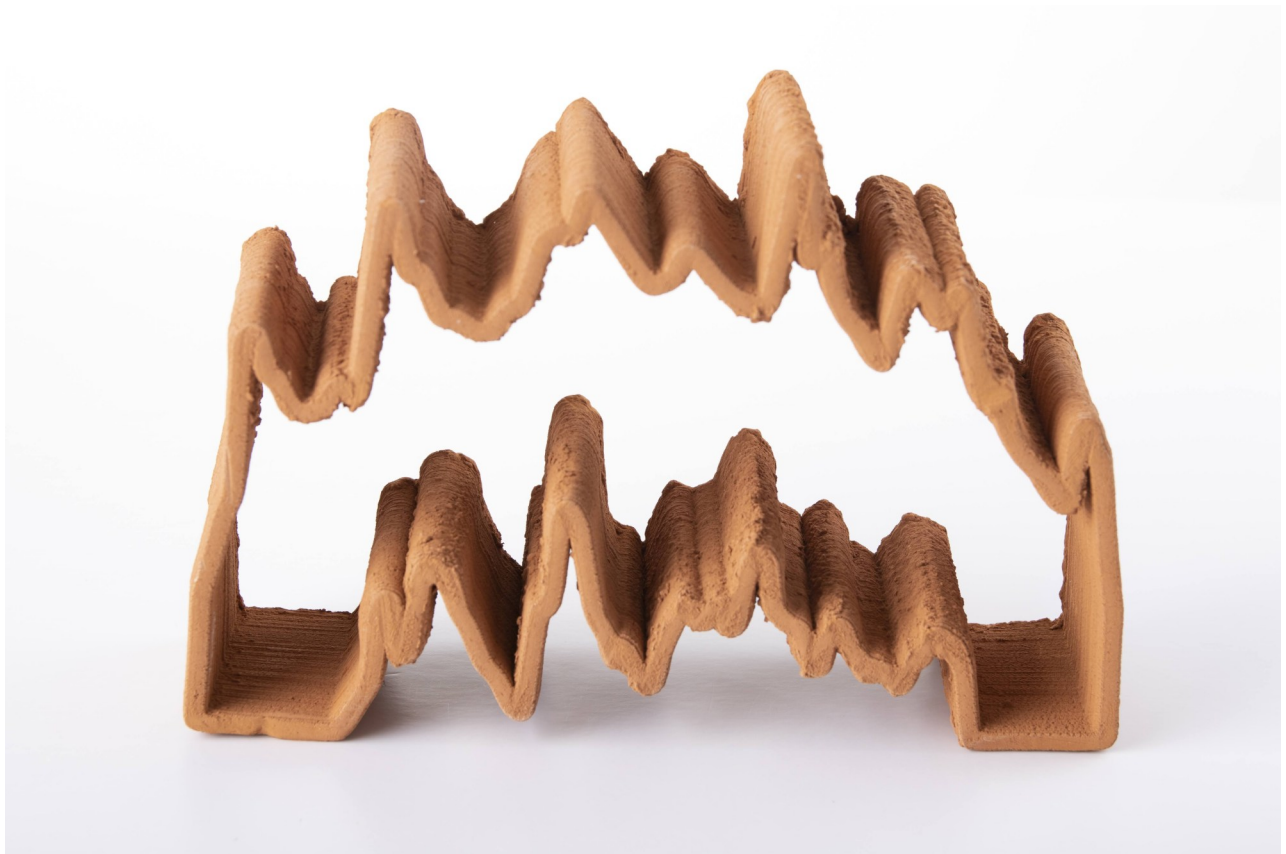
Con hilos, alambres, soldaduras, ramas, entre otros, viendo cuáles son los límites y posibilidades que me permite cada material, cuál es el lenguaje que cada uno aporta.

En una búsqueda de afinidades, contrastes, sutilizas y choques.

En esta serie me interesa la pieza cerámica con su estructura sólida y la intimidad que me sugiere el hilo, el tejido, obturando los espacios que deberían ser contenedores, perdiendo su función y generando así nuevos espacios secretos, inaccesibles, sugerentes.

Sección Otras Disciplinas en Diálogo con la Cerámica.

Catalina Galdón. *Constelación crochet*.



La pieza *Primero fábrica* pertenece a la serie “Sonido material”, que surge de un proyecto de investigación basado en: la noción de **territorialidad**, en tanto siento que la vinculación y pertenencia al territorio, le da sentido a mi práctica artística. Me apropio de elementos tangibles e intangibles, como el barro y el sonido y lo habito desde otras dimensiones. La idea de Gerard Genette de que no hay arte que escape de la **derivación**, es decir, de la relación en la cual un texto B (hipertexto) deriva de un texto A (hipotexto), preexistente. La pieza *Primero fábrica* es una derivación que realizo por una operación compleja que transpone géneros, lenguajes y materiales: primero sonido, luego lenguaje matemático e informático, luego pieza de terracota.

El arte se vale de los **medios tecnológicos** de su tiempo. Soy un artista contemporáneo y me valgo de softwares, impresora 3D para traducir algoritmos en composiciones orgánicas.

Mi proceso de creación comenzó a partir de estos interrogantes: ¿puedo materializar algo tan efímero como el sonido de mi territorio? ¿Cómo hacerlo tangible? ¿Cómo representarlo?

Fue así que capturé los sonidos de lugares emblemáticos de la ciudad donde vivo, con mi teléfono celular, entre ellos, el de una fábrica metalúrgica cercana. Edité los sonidos, seleccionando parte de los audios y modulándolos. Luego parametrizé, a través del software de modelado en 3 dimensiones, el ingreso de cada audio registrado al diseño. Esto generó su onda sobre varias curvas cerradas formando en su traslación un diseño en 3d tomando solo la onda sonora y jugando con sus formas geométricas y uniéndolas.

Preparé la pasta para imprimir en 3d, con arcilla tomada de costa del arroyo Yaguarón, que pasa por mi ciudad. Me apropié del barro de su lecho. No utilicé otro elemento, ni aditivo y sólo busqué la consistencia justa para la impresión sin colapsos. Cabe aclarar que he adaptado la impresora tipo Delta para la impresión de pastas y fluidos. Después imprimí la pieza en una dimensión entre 20 y 30 cm de alto aproximados. Cocí la pieza en el horno eléctrico a 900 grados aproximados, haciendo solo el “bizcochado” para mantener el color natural del barro extraído del lecho del arroyo.

Jugué con la composición final de la pieza según lo que me despertaba, luego de terminada. De algún modo capturé lo efímero y lo que se diluye.



[Cáliz corolas rizomas](#)

*Pucos urnas ánforas
Puyos ponchos chuspa
Flor de barro y tela
Crece de mis manos
Huella
Cuerpo sagrado
Semilla pezón
Ch'ixi
jaspeada
Marrón y blanca
Manchada
yuxtapuesta*

Esta instalación remite a la botánica, reinventando sus formas, abordando la idea de cuerpo tierra e identidad. Me motiva como posible horizonte de emancipación, la idea de lo ch'ixi, tomado de la socióloga Silvia Rivera Cusicanqui. Lo ch'ixi en lengua Aymara, hace referencia a la yuxtaposición de lo blanco y negro, dando desde lejos el resultado de un tercer tono: el gris.

En el mundo andino estas manchas de tonos contrastantes aparecen en imágenes como la serpiente o en piedras como el granito, entre otros ejemplos.

[Comprendo lo ch'ixi como esa yuxtaposición de dos identidades que permite nutrirme de las voces que me habitan: la raíz quechua aymara y la europea, que no se funden, pero se articulan.](#)

[Así me reconozco, encontrando en las tierras, en su color y en su procedencia una metáfora para tratar mi identidad.](#)

Uso dos tipos de arcillas: una blanca y otra marrón, perteneciente a Catamarca, de donde fue oriunda mi familia materna.

Empleo la multiplicidad para construir este herbario inventado, enraizada en el territorio y tejiendo una trama de la cual formo parte. Uso el molde de mi pezón incorporándolo a las piezas que modelo. Abundan los puntos como también las formas circulares y esféricas. Modelo en macizo y por prensado, utilizando moldes de pequeñas semi esferas. Las cuales copio, corto y ensamblo en su construcción.

Pinto puntos con engobes blanco y marrón. Perforo la arcilla cruda para luego poder coserla, empleando telas e hilos de algodón ya sean teñidos con tierra de Catamarca o en su tono blanco. No uso tijera para cortar la tela, rasgo y des-hilo. Envuelvo en sí misma y armo cordones, coso a mano con esos mismos hilos de la tela, dejo ver la huella de las puntadas y la tela rasgada. A los cordones blancos le coso pequeñas esferas de cerámica amarronada y a los cordones amarronados le coso cerámica blanca. La idea de lo ch'ixi o jaspeado se repite, como una necesidad identitaria, en mi hacer cerámico textil.

Sección Otras Disciplinas en Diálogo con la Cerámica.

Claudia Torchio. *Herbario ch'ixi (Ch'ixi: Voz Aymara. Color formado por puntos yuxtapuestos. Metáfora que incorpora la polaridad euro-india en un mismo ser, como potencia descolonizadora).*

Invitados de Honor

Esta sección invita a aquellos artistas que alcanzaron el Gran Premio de Honor del Salón en su última edición y a Ceramistas Distinguidos que, con un reconocimiento de mérito semejante, deseen participar acompañando a los últimos acreedores de tal distinción.

Los Ceramistas invitados exhiben sus obras sin participar de la premiación, según las características y particularidades del Salón.

La cantidad de invitados de esta sección se determina por el espacio de exposición disponible en cada ocasión.



Invitada de Honor. Gran Premio de Honor “Susana Romano” 2019.
Mercedes Palermo. *Bajo la Lupa.*



Invitado de Honor. Gran Premio de Honor "Josefina Auslender" 2019.
Leonardo Niro. *Sin Título*



Invitada de Honor. Gran Premio de Honor "Carlos Carlé" 2019.
Fernanda Vidal. *Ensayo de una memoria fragmentada.*



Ceramistas Distinguidos. Gran Premio de Honor 2006.
María Belén Alonso. *Territorios fantasmales.*



Ceramista Invitada.
Ana María Simoes. *Garza y pez.*

La Comisión Directiva agradece a las autoridades de la Bolsa de Comercio de Buenos Aires por permitirnos concretar la muestra en el Hall Central de su sede, 25 de Mayo 359, CABA, a todo el personal que colaboró a fin de lograr la mejor ubicación de las obras y en especial a Héctor Alarcón por su amabilidad, buena predisposición y asesoramiento en el armado del Salón.

El jurado de reconocida actuación profesional en el campo del arte estuvo conformado por:
Luciano Polverigiani; María Florencia Melo; Celeste Loyarte y Silvio Fischbein.

Veedoras: María Belén Alonso, Mercedes Palermo; Fernanda Vidal.

Comisión Directiva

Presidente, Mariel Tarela

Vicepresidente, Yunilde Corredoyra

Secretaria, Sofía Rogondino

Tesorera, Ana María Simoes

Vocal Titular, Graciela San Román

Vocal Suplente, Valeria Baudille

Vocal Suplente, Claudia Cambours

Comisión Revisora de cuentas

Revisora de cuentas Titular, Rosa Latorre

Revisora de cuentas suplente, Susana Musso.

Editorial del Centro Argentino de Arte Cerámico.

Diseño, Diagramación y Edición: Yunilde Corredoyra.



arcillas chilavert s.a.



del ceramista



Póles y Cía. S.A.



CAAC
CENTRO ARGENTINO
DE ARTE CERÁMICO

Desde 1958 nucleando a los
Artistas Ceramistas

- 📍 Perú 1422
- ☎ (+54-11) 4362-3131
- 🌐 www.arteceramico.org.ar
- ✉ infoaac@gmail.com
- 📘 Arte Ceramico Caac
- 📷 caac_1958