

33° SALÓN INTERNACIONAL DE CERÁMICA DE PEQUEÑO FORMATO

Resistencia, la Ciudad de las Esculturas, Chaco.

2024



CAAC
CENTRO ARGENTINO
DE ARTE CERÁMICO

Del 15 de julio al 25 de septiembre
Bienal del Chaco - Museo de Bellas Artes René Brusau

El 33° Salón Internacional de Pequeño Formato en el marco de la Bienal Internacional de Esculturas de Chaco

Desde su fundación, en 1958, el Centro Argentino de Arte Cerámico ha sostenido el propósito de nuclear a los artistas ceramistas y difundir el arte cerámico.

Visibilizar las particularidades éticas y estéticas de nuestra disciplina. Un hacer ancestral, que adopta el nombre de la materialidad sobre la que se expresa y lleva la marca del paso por el fuego que la transforma.

Cada edición de este concurso se lleva a cabo en una localidad distinta de nuestro país. Estrechando vínculos en espacios federales de encuentro y reconocimiento para artistas emergentes y consagrados.

La realización del 33° Salón Internacional de Pequeño Formato del CAAC, en el excepcional marco de la Bienal Internacional de Esculturas de Chaco, será un momento significativo en la historia de nuestra institución.

Oportunidad de celebrar juntos la continuidad y contigüidad de lo local, regional y global del territorio. De valorar los modos particulares de hacer de los artistas y la potencia estética de las obras, de afectar nuestra sensibilidad. De observar la convivencia de las disciplinas y la tensión entre lo minúsculo y lo enorme.

De promover el respeto por la diversidad sensible y el goce estético como un derecho de todos.

33° Salón Internacional de Pequeño Formato - 2024



Jurado de premiación:

Teresa Capurro

Silvana Kelm

Gustavo Insaurralde

Veedora

Susana Musso

Primer Premio
Colección Tolosa-Suárez

Circulando ex. 1

Isabel Rute da Costa

Portugal



Circulando, ex. 1

Lastras e colagem com produção de texturas na superfície. Grês com chamote fina, óxido de cobre e vidrado amarelo selênio.

Lastres y pegados con producción de texturas en la superficie. Gres con chamote fina, óxido de cobre y esmalte amarillo selenio.



Circulando, ex. 1

"Circulando" é uma série de exercícios que promovem o movimento de círculos/cilindros de diferentes tamanhos. Estes justapõem-se, encaixam-se e transmitem um diálogo de movimento entre cada composição única ou entre conjugação espacial (chão e/ou parede) dos diferentes objetos. A composição serial está estruturada em peças de 2, 3, 4 ou mais cilindros de diferentes tamanhos, más todos com a mesma cor e imagem textural. A peça apresentada, "circulando, ex. 1", é apenas o início...

"Circular" es una serie de ejercicios que promueven el movimiento de círculos/cilindros de diferentes tamaños. Éstos se yuxtaponen, encajan y transmiten un diálogo de movimiento entre cada composición única o entre la combinación espacial (suelo y/o pared) de los diferentes objetos. La composición serial se estructura en piezas de 2, 3, 4 o más cilindros de diferentes tamaños, pero todos con la misma imagen cromática y textural. La pieza presentada, "circulando, ex. 1", es sólo el comienzo...

Segundo Premio Colección E. Bello

Vení, sentate un ratito acá

Carla Zakz

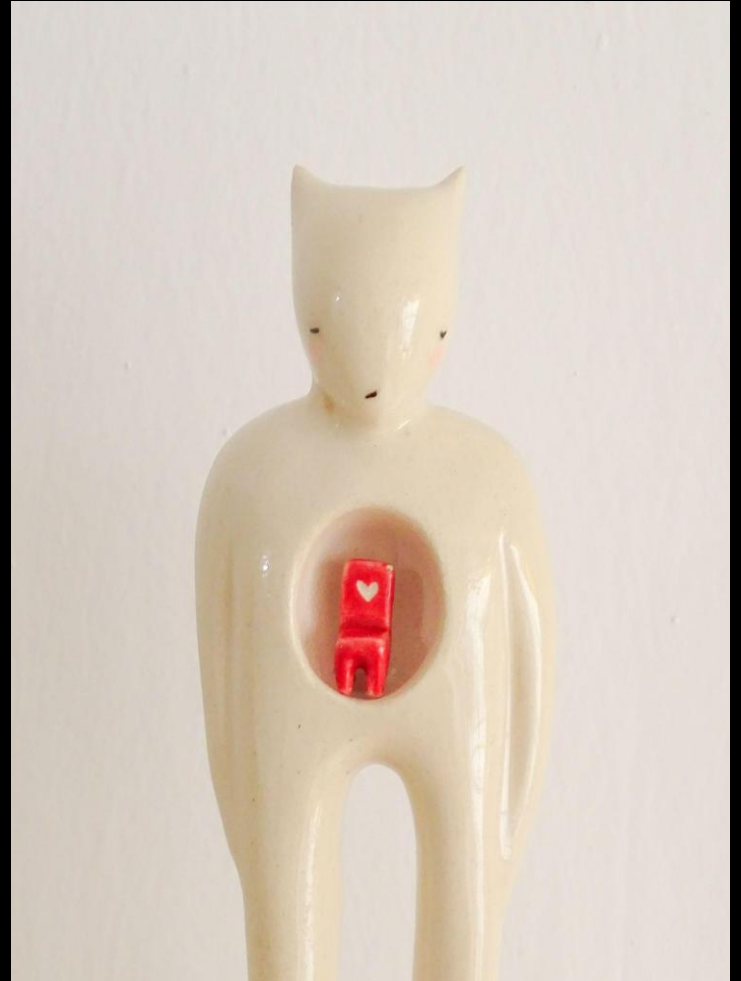
Santa Fe, Argentina.



Vení, sentate un ratito acá...

Técnica manual / modelado artesanal

Arcilla, engobes, esmalte transparente.



Tercer Premio
Centro de Arte del Parque del
Conocimiento (Posadas)

Florecer

Mercedes Palermo

Buenos Aires, Argentina



Florecer

Modelado cerámico, ahumado y copias orgánicas. Cerámica, nidos de avispas alfareras.



Florecer



"Florecer nos remite al sentido metafórico del proceso de crecimiento personal (dejar el nido, volar, florecer, crecer) y la función primordial que tienen los insectos polinizadores en la naturaleza. Se intenta dar cuenta de la importancia de poder compartir saberes y trabajos con otras especies que habitan el planeta como modo de sostener la vida sobre la tierra.

Elegí para esta obra los nidos de las avispas alfareras, con quienes comparto un saber que nos nómina."

Cuarto Premio
Colección Fundación Chaco
Cultural

Opuestos

Walter Quiñones

Paraguay



Opuestos

La obra fue realizada en su totalidad con arcilla de la ciudad de Areguá - Paraguay que es una mezcla entre una arcilla negra (ñai'ü) y una arcilla roja. La base de la misma fue elaborada en un torno eléctrico donde obtuvo la forma simétrica. En el proceso de torneado se perfeccionó el volumen y se agregó un encastre en la parte inferior. El yaguareté y los yacarés fueron realizados modelando a mano para luego adherirlos sobre la base, una vez pegados se le dio detalles como las manchas y cara del felino con la técnica del esgrafiado. En el caso de los yacarés se realizó una textura sobre su lomo con ayuda de herramientas manuales como estecas. La base fue calada y esgrafiada con detalles que den la sensación del movimiento de los animales y del agua. La pieza se secó lentamente y luego fue bizcochada a 1000°C. Se utilizaron esmaltes, dos colores de esmaltes una para el fondo y otra para los animales, el yaguareté solo tiene en sus manchas y los yacarés en todo el cuerpo. Temperatura del esmaltado 1220°C. Para finalizar se le incluyó en el interior de la obra un acrílico iluminado con detalles en grabado láser con un dibujo de los animales que se puede ver desde la parte calada de la obra. Representando así la lucha entre ellos durante la noche y el exterior su lucha en el día. Arcilla roja (de la ciudad de Aregua), esmaltes de alta de temperatura 1220°C. Interior lumínica de acrílico.



Opuestos

"Pelaje bañado en sol y manchas como sombras de hojas se oculta el yagareté observando el agua moverse frente a él. Con gran apetito logra devorar un pedazo de agua que al sacar al sol se transforma en una cola larga, jaspeada, con un color opuesto al felino. La lucha entre ellos es ver la personificación de la mañana brillante, activa y enérgica con la noche tranquila, oculta y letal.

La lucha durante el día hacía notoria la presencia del yacaré fuera del agua, destacando por su color oscuro y brillante mientras que el yagareté era casi imperceptible. Al ocultarse el sol la disputa siguió con movimientos en el agua donde el yagareté parecía solo estar jugando con ella."

Premio Local Colección Merino

Tikiri í

Juan Pablo Arias

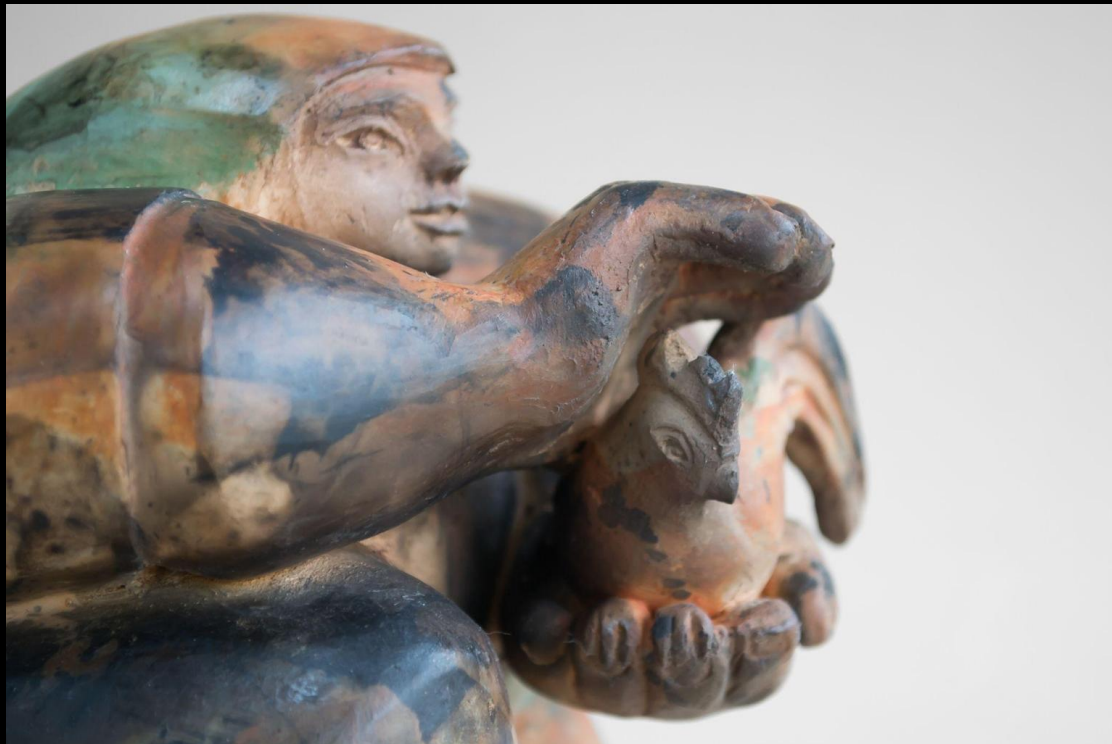
Chaco, Argentina



TIKIRI Í

Construcción por planchas, engobada bruñida, quemada a 1020°C. Quema en reducción con reserva de hojas y sulfato de hierro, lustrada con betún.

Arcillas, chamote. Engobe verde cromo y engobe de arcilla de la zona.



TIKIRI Í

En lo técnico, es una pieza cerámica de pasta porosa quemada a 1020°C, construida por planchas y modelada. La pasta contiene un porcentaje de arcilla local recolectada, pasta blanca lisa, más chamote impalpable y talco; está pintada con engobes verde y anaranjado, bruñida y tiene una posterior reducción con la técnica del ahumado, sulfato de hierro y reserva de hojas naturales.

En lo conceptual, es un niño sentado que en sus manos tiene un pequeño gallito, al que resguarda con la postura de sus brazos. El engobe verde y anaranjado sumado a las manchas negras de humo, con reservas de hojas naturales como estampadas en la pieza, intenta dar una idea de lo que hace un tiempo viene sucediendo en la región con el desmonte y quema desmedida, que nos invita a un accionar y a tomar conciencia sobre la protección de nuestros entornos naturales.

Primera Mención

Caos

José do Amaral

Brasil



CAOS

El proceso de creación fue un viaje de transformación y memoria. Comienza con la selección de centenares de imágenes de escombros generados por las inundaciones. Algunas piezas realizadas en el torno, y el restante por placas costuradas. Fueron aplicados diferentes esmaltes y pigmentos, agregando profundidad y textura. Quemadas a 1.245°C. Gres canela y blanco, esmalte mirco cristais, esmalte y esmalte crawl.



CAOS

La obra "CAOS" expresa el caos que permea la humanidad, reflejado en la devastación del río Grande do Sul, Brasil, por el cambio climático. A través de formas regulares y disonantes, evoca la ruptura de la armonía natural. Sin embargo, entre las líneas rectas de "hormigón" se vislumbran destellos de esperanza, representados por microorganismos que solos son capaces de regenerarse y reconstruir vida. La obra invita a la reflexión y la acción, inspirando un cambio consciente hacia el consumismo y las prácticas sostenibles y la preservación del medio ambiente.

Segunda Mención

Paseador de perros

Janinne Wolfsohn

CABA, Argentina



Paseador de perros

Modelado en arcilla y luego cocinado.



Paseador de perros

Con-mueve (2022-2024) es una producción de esculturas de registros urbanos en la Ciudad de Buenos Aires, cuyo denominador común son personas con perros en distintas actitudes: jugando, caminando, esperando en el semáforo, poniéndoles la correa, trabajando. Me sorprende contemplando actitudes espontáneas que luego transformo en pequeñas esculturas modeladas en arcilla. Es un modo de producción que me conecta con el afuera. Se interrumpe la cotidianidad y el mundo exterior penetra."

Tercera Mención

El corazón de la piedra

Verónica Córdoba

Córdoba, Argentina



El corazón de la piedra

Los objetos que forman parte de la pieza están conformados a partir del modelado manual. Parte de los objetos de forma esférica están realizados mediante técnica de pellizco. Una de las variables experimentales es la no perforación de los objetos huecos totalmente cerrados, buscando a partir del proceso de quema trabajar con el aire interno sin que las piezas se rompan. La figura humana está modelada a partir de macizo y técnica de pastillaje. La esfera que sostiene en sus manos está realizada de manera maciza con una arcilla fusible. El cuerpo conformado por fragmentos que se asemejan a hilos está hecho a partir de arcilla rayada. También están incluidas dos porciones de arcilla tal cual extraje de la veta, un fragmento solo y otro recubierto con la misma arcilla procesada para uso cerámico. Los objetos están quemados a cono 6 en horno de tiro directo a leña. Todos los materiales arcillosos pertenecen a la veta de Pantano Hondo, Sierra de Comechingone.

Todos los objetos están realizados a partir de dos arcillas obtenidas en bruto de manera directa en la veta Pantano Hondo. De derecha a izquierda, de arriba a abajo, las materialidades empleadas son las siguientes. Primera línea: arcilla filtrada con inclusión de 50% de viruta de árboles nativos obtenidos de leña de uso doméstico; arcilla filtrada con inclusión de 50% de arena intermedia obtenida del arroyo Las Rabonas; arcilla filtrada rayada. Segunda línea: porción en bruto de arcilla cubierta por arcilla filtrada; figura con arcilla filtrada y esfera modelada de arcilla fusible en bruto despulgado; arcilla tamizada malla #200 con inclusión de 50% de ceniza de hueso de vaca. Tercera línea: arcilla filtrada con inclusión de 50% de chamote grueso hecho a partir de piezas de misma arcilla; porción en bruto de arcilla; arcilla filtrada con inclusión de 50% de mica trozada.



El corazón de la piedra

La obra forma parte de la serie "La hija de la piedra", que indaga materialidades cerámicas situadas en el paisaje específico de Traslasierra, Córdoba, a partir del cruce de sensibilidades y colaboraciones entre entidades humanas y no humanas. Esta obra, en tanto ensayo material a cerca de la vitalidad de la piedra como entidad, es una tentativa imaginaria que toma cuerpo a partir de las afectaciones de las interacciones entre la materia local y temperatura: ¿podrá este barro volver a ser la piedra que alguna vez fue? A partir de distintos procedimientos experimentales - tanto en el procesamiento de los materiales en bruto que obtengo de manera directa de la naturaleza, en la inclusión de materiales del entorno y en el conformado de los objetos - busco generar condiciones para que el material local se exprese y se despliegue el diálogo de sensibilidades: del paisaje, la arcilla, los materiales, la mía como conectora de estos elementos y procesos, en mutua interacción.

Cuarta Mención

Sueño de dragón

Bárbara Gareis

Entre Ríos, Argentina



Sueño de Dragón

La dragona está modelada manualmente, patas, cuerpo, cola, cabeza y cuernos, en una sola pieza. Las alas fueron hechas en principio por planchas, a las que les terminé dando forma a mano y cosiendo al cuerpo. Agregué y cosí el huevo, hecho también a mano. Para los rasgos de la cara, las orejas, las patas y las escamas de todo el cuerpo, usé estecas, palitos y gubias. En estado de cuero esmalté el huevo y pinté con engobe los cuernos y el lomo; ya bien seca la pieza la pinté entera con pátina. Los excedentes los fui sacando con pincel de cerda dura. Fue horneada en horno a gas, a 1180°C. Pasta de gres morada (arcilla APM, feldespato potásico, cuarzo y óxido de hierro), engobe blanco (arcilla Tinkar Z y feldespato sódico) y celeste (misma base más pigmento celeste), pátina de cobre, cobalto y níquel; esmalte (óxido de cinc, carbonato de litio, carbonato de calcio, arcilla Tinkar Z, cuarzo, óxido de titanio, óxido de cobalto y óxido de cobre). Materiales no cerámicos: la base es una caja de MDF pintada. En su interior tiene un portalámparas mignon con su respectivo foco. El tejido del huevo es en ñandutí, con hilo de algodón de bordar antiguo. El nido está hecho con un hilo diferente, también antiguo.



Sueño de Dragón



“A los dragones les gusta soñar. Les gusta porque siempre sueñan cosas hermosas. Los sueños de los dragones no son como los otros sueños, un humo que se va. Son sueños que van tomando forma hasta que se los mira y se los ve de cuerpo entero.

(...)¿Cómo, si no fuera por los sueños de un dragón, podríamos entender que de repente aparezcan millares de golondrinas en el cielo? (...) ¿De dónde aparece un sol radiante en medio de la lluvia?

Sólo se explica por el sueño de un dragón.”

(Del libro Dragón de Gustavo Roldán)

"Duerme y sueña, sueña con ese nido que hizo, tiempo antes, siglos antes. Sueña, durmiendo sobre hilos que son más antiguos que ella misma, tan abrigados, tan cómodos. Sueña que el cascarón, que ya parece piedra, muda, se transforma. Como si dejara ver al trasluz. Pero no desaparece: va tomando una apariencia de tela, de tejido. Es tan fino, tan frágil, como si fuera la tela misma de una araña. Y mientras sueña, el ñandutí aparece, alumbrado por el mismo sueño que lo sueña."

Ladrillito

Lucía Herlitzka

Dique Luján, Buenos Aires.



Ladrillito

Horneado. Arcilla Roja



Ladrillito

Lo primario, lo instintivo, lo esencial. El barro con su seducción. Hacer contacto y volar. Un simple ladrillo como cimiento.

La casa XII

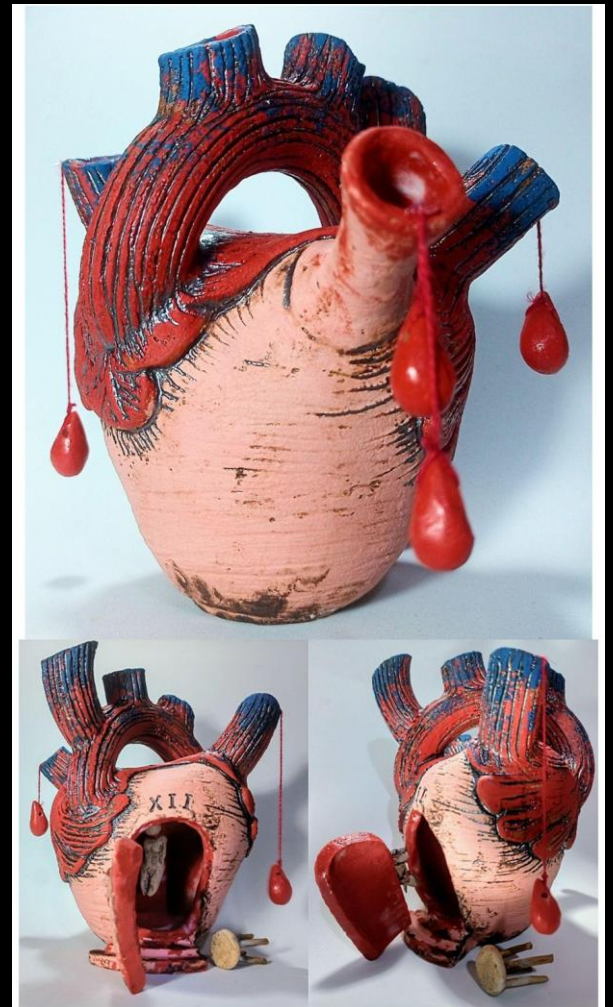
Jennina Guzmán

CABA, Argentina.



La casa XII

Gres modelado en torno alfarero, modelado manual, engobes, esmaltes, pátina, quema de oxidación 1230 grados. Micro instalación realizada con piezas de gres, engobes, esmalte, pátinas con óxido, hilos, ensamblaje. La idea es dejar una mini linterna para que el espectador tenga la posibilidad de asomarse e iluminar dentro.



La casa XII



La casa XII es una pieza de la serie La noche oscura (tarot y otras magias), donde hago una auto - arqueología evocando simbolismos relacionados a la magia y al espacio interno manifestado de manera visceral a través de formas anatómicas humanas. Esta pequeña pieza es una micro instalación, donde aprovecho el área de 15 x 15 x 15 cm para proponer una narrativa con elementos mínimos (cuerda, gotas, banco, luz), se refiere al ahorcado del tarot (la carta 12), dónde expongo una pequeña escena "suicida" dentro de un corazón humano, el objetivo es explorar y utilizar el espacio interior, el reto técnico era crear un mini universo con la fuerza del pequeño formato, lo que se puede tomar entre las manos y explorar las posibilidades de contar algo desde adentro. Desde el punto de vista simbólico, el colgado nos muestra más allá de la muerte algo que se gesta, que está atado, puede ser algo reflexivo en gestación, en suspensión, algo que de cualquier manera puede buscar reposo y liberación.

Lugar seguro

Marina Stimolo

Bernal, Buenos Aires.



Lugar seguro

Modelado directo. Desbastado. Horneado a baja temperatura (1040°C), esmalte nodulizado. Arcilla de formulación propia, esmalte.



Lugar seguro

El cuerpo como primer nido, una muralla protectora desgastada, agrietada, frágil. La posibilidad de recurrir siempre a un pequeño lugar seguro dentro de nosotros mismos.

Barro y pelo

Gisela Bollini

Misiones, Argentina.



Barro y pelo

Pieza realizada con barro Ñau recolectado y colado, de la zona del Piray Miní, donde vivo, con agregado de una arcilla para darle más cuerpo a la pasta. Técnica de chorizo (contraplano de yeso), bruñido y horneado en atmósfera reductora con leña, aserrín y bosta de oveja. Cabello humano pegado a la pieza. Barro cocido, cabello de Juan.



Barro y pelo



"La perplejidad ante lo que somos y cómo somos es lo que motiva mi búsqueda artística. Explorar nuestras fronteras permeables, atravesada de símbolos, signos, memorias, entornos, otras subjetividades; es decir, el territorio frágil, en continua construcción del sujeto. En esa búsqueda de la imagen me interesan los materiales y los procesos de realización, en tanto refuercen el sentido de la obra o proyecto.

La cerámica me atrae en su expresión más simple: barro/agua/aire y fuego; desde la recolección del barro de proximidad hasta la pieza terminada. Toda esa memoria sellada por el fuego. En este caso, asociada a un mechón de cabello que surge de la penumbra de la pieza, intenta desplazar la lógica de lo cotidiano a un lugar de inquietud y ambigüedad que nos interrogue. Dos elementos sencillos: barro y pelo, que se maridan con sus múltiples significados y materialidades.

Trabajo con elementos de mi entorno. El monte que rodea el arroyo Piray Miní, al norte de Misiones, donde tengo mi taller."

Larva

Micaela Wilhelm

La Plata, Buenos Aires.



Larva

Construido por modelado y ahuecado.
Horneado en horno de carbón y raku
obvara. Cerámica.



Larva

"Nací en el barro, crecí bajo la tierra.
Partí del barro, morí sobre la tierra."

Cordillera

Natalia Batista

Neuquén, Argentina.



Cordillera

La pieza fue realizada a partir del modelado de pasta local, esmaltada y oxidada respetando los matices del paisaje de la Patagonia Andina, incorporando materiales locales para su composición. Pastas, óxidos, madera, arena volcánica, esmaltes, quema de tercer fuego



Cordillera

"Cordillera es una percepción del paisaje de la Patagonia Andina realizada a partir de la combinación de materiales y colores que la componen.

La base mineral que sustenta la vida, que se sobrepone al fuego que la subyace y que la amenaza, se consolida en la arcilla que se transforma, evocando las mutaciones del tiempo, del aire, de lo vegetal, y del agua en todos sus estados, traducidas en un pequeño formato"

Cascarudo Zebra

Yael Korin,
Fenix Cerámicas

Córdoba, Argentina.



Cascarudo Zebra

Torno, engobe, esgrafiado, pigmento, esmalte, pigmento.
Gres, cenizas, óxidos, fuego.



Cascarudo Zebra

Pieza realizada en torno, luego engobada y esgrafiada manualmente. Posteriormente fue decorada con óxidos, cubierta con esmalte de cenizas, y pintada con óxidos. Horneada con fuego. Pieza única, pastas, engobes, esmaltes y diseño propios, pieza experimental.

Demonio kakán

Penaqhao Cerámica

Tucumán, Argentina.



Demonio kakán

Modelado manual, horneado a leña. Arcillas naturales del valle de Tafí, engobes naturales.



Demonio kakán

“Vasija carnero-toro-jaguar guardián de la fuerza de la eternidad y de la medicina de las sombras. Inspirado en una pieza cerámica zoomorfa hallada en el valle de Tafí, territorio que habito y donde realizo mis piezas cerámicas con arcillas naturales y de forma manual. La pieza hallada, por sus características estaría vinculada a las culturas Condorhuasi y Aguada, y podría tener alrededor de 1.000 años de antigüedad. El término "demonio" está basado en la concepción etimológica que indica que su significado sería "información de la naturaleza".

Soñadores de casas

Agostina Altavista

CABA, Argentina.



Soñadores de casas

Para su realización se utilizó técnica de planchas para la casa y pasta de papel para la estructura que sale de la misma. Se utilizaron capas de engobes para su tratamiento de superficie, así como esgrafiados y lijados para imitar la textura de una madera avejentada. Pasta blanca media temperatura, engobes, esmalte transparente.



Soñadores de casas



“El mundo de lo onírico debe permanecer como tal, pues es su evocación, su aspiración, nuestro «eterno retorno» a esta idea, nuestra divagación de ella, lo que la hace superior a cualquier materialización reduccionista.”

«A veces, la casa del porvenir es más sólida, más clara, más vasta que todas las casas del pasado. Frente a la casa natal trabaja la imagen de la ‘casa soñada’. Ya tarde en la vida, con un valor invencible, se dice: lo que no se ha hecho, se hará. Se construirá la casa. Esta casa soñada puede ser un simple sueño de propietario, la concentración de todo lo que se ha estimado cómodo, confortable, sano, sólido, incluso conciliable para los demás. Debe satisfacer entonces el orgullo y la razón, términos irreconciliables».

Gastón Bachelard

Equilibrio inestable

Catalina Curto

CABA, Argentina.



Equilibrio inestable

Construcción por plancha. Bruñido. Esgrafiado de pasta. Vinagre y esmalte a pincel. Pasta y esmaltes comerciales 1040°C.



Equilibrio inestable



"Emocionalmente, hay días con más claridad que otros. Momentos en los que vemos las cosas con mucha nitidez, en los que parecemos entender qué nos sucede, encontramos maneras de sobrellevar los problemas, buscar soluciones; logramos vivir con más fluidez. Desde un lugar más positivo, con más ganas, con más alegría.

Existen, en contraste, momentos que son más difíciles, corrosivos, en los que las sensaciones se tiñen de más oscuridad, y nos encontramos limitados por complejidades que nos resultan mucho más densas.

Recorremos nuestra existencia atravesando una transición entre estas dinámicas. En este vaivén de sentires, el equilibrio inestable parece ser un lugar de reposo, de momentánea tranquilidad, refugio, seguridad. Donde poder pararse firme sobre un sólo pie nos hace creer que un leve y sutil instante se puede volver interminable."

Carayá de Ciudad

Charly Dnbk

Corrientes, Argentina.



Carayá de Ciudad

La pieza fue esculpida, fraccionada en dos partes, ahuecada y pegada nuevamente. La base circular está modelada en torno alfarero. Posteriormente ensamblada con los elementos no cerámicos (cables). La pieza fue realizada con gres (1220°C) y pintada con engobes, ambos (pasta y engobes) incluyendo arcillas locales en su formulación. Se le suman distintos fragmentos de cables, algunos derretidos, resultantes de un incendio ocurrido en mi casa el pasado abril.



Carayá de Ciudad



“Carayá de Ciudad” encapsula el dolor y la lucha diaria de los monos carayá en la Ciudad de Corrientes y sus alrededores. Esta obra refleja la invasión de su hábitat natural por el implacable avance urbano; los árboles que solían ser su hogar son reemplazados por estructuras de concreto y cables eléctricos. En medio de este paisaje transformado, los carayás, forzados a adaptarse a un entorno hostil, se convierten en símbolos vivientes de resistencia y sufrimiento.

También aborda la crisis eléctrica que azota la ciudad, donde fallas en las instalaciones provocan frecuentes cortocircuitos e incendios. La imagen icónica y desgarradora de los carayás colgando de los cables, en lugar de árboles, resuena como un poderoso testimonio de la negligencia y colapso de la infraestructura actual. “Carayá de Ciudad” no sólo denuncia la pérdida de biodiversidad, sino que también invita a reflexionar sobre la necesidad urgente de coexistencia armoniosa entre desarrollo urbano y conservación ambiental.

*Ciudad
Fragmentada*

Dolores Oneto

Buenos Aires, Argentina.



Ciudad Fragmentada



Estructura metálica, donde se cosieron pequeñas piezas de cerámica con engobe y óxidos cinta de plata, cerámica, engobes y óxidos, alambre de cobre.

Ciudad Fragmentada



A partir de fragmentos reconstruí a Clarisa(*) ciudad gloriosa, con una historia atormentada, una ciudad que se destruye y se vuelve a construir una y otra vez, con sus antiguas Clarisas fragmentarias.

..."Armada con los pedazos heterogéneos de la Clarisa inservible, tomaba forma una Clarisa de la sobrevivencia. Hordas de sobrevivientes que bullían como ratones movidos por la pasión de hurgar y roer y también de juntar restos y remendar, como pájaros haciendo sus nidos.

...Objetos nuevos, tan pronto destruyéndose sin ser sustituidos, la norma es mezclarlos cada vez y hacer la prueba nuevamente de juntarlos...Tal vez Clarisa ha sido siempre un revoltijo de trastos desportillados, heteróclitos, en desuso..."*

*Las Ciudades Invisibles, Italo Calvino"

Sin título

Lalo Ovando

Mendoza, Argentina.



CAAC
CENTRO ARGENTINO
DE ARTE CERÁMICO

Sin título



CAAC
CENTRO ARGENTINO
DE ARTE CERÁMICO



Sin título

La obra está realizada en Gres rojo y Paper Clay de Porcelana. El módulo contenedor está realizado en Gres rojo por modelado directo de curvas por separado y luego unidas, la figura contenida es una flor de Chamico (vegetal) que se untó en Paper Clay de Porcelana. Luego se introdujo al módulo, una vez secas se hornearon a una temperatura de 1280°C en horno a leña. Las dos pastas están preparadas por Carlos Ovando. Gres rojo y Paper Clay de Porcelana, soporte de material refractario.

Sentate en el fuego

Domingoamor

Buenos Aires, Argentina.



Sentate en el fuego

Modelado a mano a partir de un bloque. Pasta de baja temperatura, pigmentos bajo cubierta, esmalte cristal y lustre 3ra cocción de oro



Sentate en el fuego

Domingoamor

Buenos Aires, Argentina.



Sentate en el fuego

Modelado a mano a partir de un bloque. Pasta roja española de baja temperatura, engobes, esmalte cristal y lustre de oro 3ra cocción.



Sentate en el fuego

"Sentarse en el fuego es estar dispuesta a sentirlo todo, es sumergirme en lo profundo de mis emociones más incómodas y que quemen por dentro, que ardan desesperantemente, que se incendie todo hasta que no quede nada.

Sentarme en el fuego es atravesar el terror de sentir lo que no quiero para emerger más valiente del otro lado."

Náufrago de mi desahogo

José Jimmy Aguayo
Muñoz

Mendoza, Argentina.



Náufrago de mi desahogo

Modelado directo. Pátinas, engobes y esmalte cristal. Loza blanca. Calcinas y óxidos.



Náufrago de mi desahogo



Una lágrima, en ocasiones, es la gota que rebalsa el vaso interno que nos contiene. Esa fuga de agua que emerge de entre los ojos quizás sea una forma natural y auténtica de evitar el hundimiento. Pero aún así, aunque escapemos del ahogo, ¿qué hacemos con todo aquello que aún contenemos? Ahí descubrimos que al final la lágrima no es gota de un vaso, sino más bien la ola de un océano en el que naufragamos a través de pensamientos deambulantes y turbulentos que nos abruman desde adentro. Y al final, esa lágrima que brota no es más que el rostro de nuestro náufrago interior, que con toda la fuerza contenida y voluntad imperante, se libera para, a su manera, ayudarnos. Una lágrima, en esos estados emocionales, representa la capacidad de fluir, de sacar de encima, de querer decir, y sobre todo, dejar salir aquello que nuestra mente ya no quiere guardar más, aunque a veces su liberación duela similar a un mazazo en la cabeza.

*In absentia in praesentia –
Bocetos de una memoria inasible*

Angie Comesaña

CABA, Argentina.



In absentia in praesentia - Bocetos de una memoria inasible

Las obras consisten en transferencias de imágenes fotográficas sobre arcilla. Algunas de ellas se fragmentan y se vuelven a unir mediante hilos. Por su parte, la caja cerámica es un cubo de arcilla que porta un orificio en el centro de su cara frontal. Hacia el interior de la caja, en paralelo a este orificio, se encuentra la imagen representada y una luz en la parte interna que la ilumina. Arcilla, pigmento negro bajo cubierta e hilos.



In absentia in praesentia – Bocetos de una memoria inasible



¿Qué es la nada? La propia pregunta cuestiona el estatuto de su no entidad. Si el interrogante por el no ser es posible, su no ser, es. Cerámicas, pinturas e hilos no son nada, son la materia que los hace ser estos componentes, entonces, ¿desde dónde arriba la nada? Indefectiblemente ha de ser una extranjera en ellas. Rostros desdibujados, imágenes borrosas, piezas que se separan y aferran a un hilo ante el terror de la dispersión. La nada, extraña a la materia, que a lo sumo la ve transformarse pero nunca perderse, que ni siquiera la entiende como materia sino como lo real, no puede ingresar en las fibras, en el barro, en los pigmentos. Por eso pega la vuelta y se mete en la memoria. Aquí, escarba en el espesor de los recuerdos y nos amenaza con el dolor de olvidar hasta a quienes hemos amado. Esa nada es nuestro ser. Los hilos del recuerdo se ven muy frágiles para evitar nuestra evanescencia. ¿Reconciliarse con ella?, menos y más que barro tal vez.

Sumergirse

Una Josefina

Buenos Aires,
Argentina.



Sumergirse



Sumergirse para respirar

Modelado en arcilla, fusión con vidrio. Cerámica y vidrio

*Tic -Toc. De la serie
No estamos dibujados*

Clarisa Label



Buenos Aires, Argentina.

Tic-Toc.
De la serie No estamos dibujadxs

Modelado en arcilla/gres, esmaltado a 1020°C, transferencia cerámica y ensamble con vidrios. Arcilla para alta temperatura. Óxidos, esmalte de elaboración propia, vidrios de 6 mm sobre base de madera.



Tic -Toc. De la Serie No estamos Dibujadxs

"Esta serie nació en pandemia, cuando las redes sociales se nos volvieron imprescindibles y el contacto corporal fue prácticamente vedado.

Empujadxs al resguardo vital, aquellos niñxs con posibilidad de acceder al mundo digital se apropiaron de las pantallas al tiempo que las redes lxs fueron enredando de manera exponencial. Otrxs, excluidos de diversos territorios, disputan la pertenencia. Sin embargo la viralidad de los contenidos que circulan en las plataformas puede influir en la construcción de subjetividades en cuestión de segundos. Quedar atrapadxs o valerse de las herramientas es una alternativa difícil, aún para quienes están advertidxs del efecto adictivo de estos "nuevos" consumos."

Pequeñas cosas

Mariana Riesgo

Buenos Aires,
Argentina.



Pequeñas cosas



Luego elegí un diseño floral alusivo a la belleza, en su esencia, para dibujar y luego dar color directamente sobre la pieza. Finalmente fueron bañados con esmalte transparente para pasar por un segundo fuego. Y colocadas en su soporte. Placa de arcilla, lanceta, estecas, lápiz, pincel, óxido, esmalte transparente.

Pequeñas cosas

"Hay pequeñas cosas que iluminan, que proyectan, rasgan momentos, sacan luz a mundos maravillosos. Sacuden allá adentro. Son riqueza pura, viva, nos reconcilian con nuestra historia, en el espacio de lo cotidiano, en pequeños trozos de cada día, en ratitos y en lugares...dicen tanto o no tanto.

Y esas pequeñas cosas son el refugio en donde podemos encontrar quizá algo de aquello que creíamos haber perdido...en las puntadas de su tela, en su tejido, en su olor, en el trabajo de cada uno."

Devoción mineral

Flormaría

Buenos Aires, Argentina.



Devoción mineral

La pieza cerámica fue construida con dos técnicas. Los pies realizados por modelado y el cuerpo construido a partir de la técnica de rollo. La pieza de metal fue elaborado a partir de alambres de cobre fundidos, luego soldados y pegados a una chapa de cobre. La base de madera fue pintada con acrílico nacarado, alambre de cobre fundido. Gres comercial. Arcillas y arenas naturales extraídas de Salta. Alambre de cobre. Madera.



Devoción mineral



"Devoción mineral, santuario pagano.

Homenaje sigiloso a los brillos cristalinos y arenas fundidas que se erigen profetas de un mundo inerte.

Alabanza a los estratos, rocas y expresiones geológicas, testigos de eras y fuerzas olvidadas.

Fervor que vibra en las entrañas de este corazón-tierra y ofrece respetuosa reverencia a la potencia de actuar que traman los paisajes minerales"

Otoño

Belén Fernández Ponzoni

Córdoba, Argentina.



Otoño

1 Preparación de pastas, engobes y esmalte

2 modelado a mano

3 esgrafiado

4 bizcochado

5 esmaltado

Arcillas tinkar, componentes: feldespato, carbonato, caolín y chamote de piedra grande, óxidos y pigmento puro, flux y fritas de Dp Colors



Otoño



"Otoño. Que sea otoño y que llueva, que llueva, mucho. Y haya un gato, y que sea un pequeño gato que mire en amarillo y se asome a su puerta y tenga un pez y sea feliz y que eso nos enseñe un poco a vivir.

Pero sobre todas las cosas que sea otoño y tenga muchas flores dentro de su casa y por esa puerta entre la lluvia y el frío y que tenga ganas de reír. Muchas ganas.

Que sea otra vez otoño. Otoño y que llueva y que ese gato se quede conmigo. Que sea otoño otra vez y se quede ... (adaptando palabras de Sbarra soñando con su obsesión de vivir)"

LEY 26.331 Art 2

Nicolas Montani

Buenos Aires, Argentina.

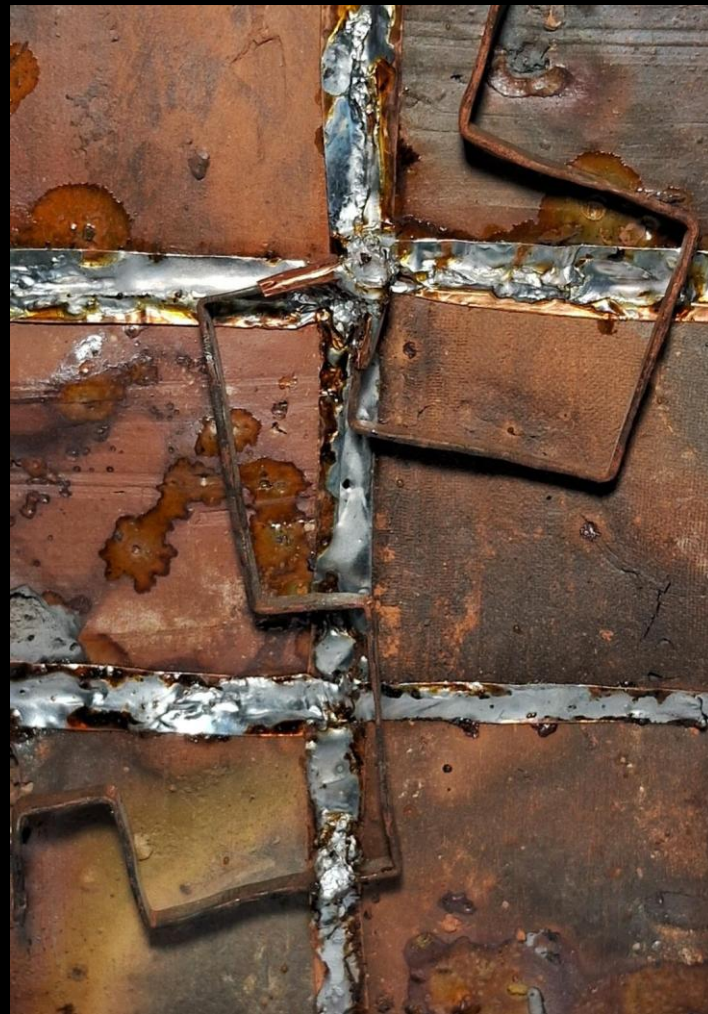


CAAC
CENTRO ARGENTINO
DE ARTE CERÁMICO



LEY 26.331 Art 2

Arcilla Natural, horneada a leña en horno efímero construido con materiales de descarte. Cerámica, cinta de cobre, alambre se cobre, soldadura de estaño, trozo de quebracho colorado.



LEY 26.331 Art 2



"En agosto de 2023 recorrí la provincia de Chaco, hasta llegar al Impenetrable Chaqueño, y en el camino fui tomando noción de todo lo que abarcaba el Gran Chaco. Miles de hectáreas deforestadas durante años, primero por la extracción de sus árboles y luego por la llegada del monocultivo, dejando a su paso una tierra vacía, no sólo de su flora y su fauna, sino también de su cultura y su sabiduría.

Los materiales utilizados en esta obra son parte de este viaje, arcilla recolectada del Río Bermejo y del Río Bermejito, sobre una base de Quebracho Colorado. Es lo que nos queda de ese Gran Chaco, un poste añejando en el fondo del patio y un poco de tierra que supo servirle de soporte.

La ley 26.331, es la que tiene proteger lo que aún nos queda de ese ecosistema, no sólo del Gran Chaco sino de todos los bosques nativos de la Argentina."

Rojo Raku

Taquepela

Buenos Aires, Argentina.



Rojo Raku

Pieza realizada en torno con pasta con chamote, esmaltada y horneada en quema raku.
Pasta Raku, esmaltes modificados.



Rojo Raku

La intención de explorar las formas pequeñas y suaves en búsqueda constante de lo orgánico y de la simpleza de la pasta desde la creación hasta su horneado.



*Comunidad
biótica*

Paula Seroni

Río Negro,
Argentina.

Comunidad biótica de la Serie Tras el rastro



Alfarería en torno y modelado. Monococción en gres, 1245°C. Pasta de elaboración propia a partir de materias primas nacionales, con piedras del lago Moreno. Vidrio y esmaltes.

Comunidad biótica de la Serie Tras el rastro

"Tras el rastro" es una serie de objetos que se desprenden de la forma alfarera para explorar mundos térreos, sus gestos y huellas, con una búsqueda en donde el azar y la impronta directa son protagonistas de paisajes materiales.

"Comunidad biótica" nace a partir de la idea de la coexistencia y la simbiosis, con el propósito de acercarse a una poética de la atención.

Vestigios de un paisaje

Jacinta Houssay

Buenos Aires, Argentina.



Vestigios de un paisaje

Gasas embebidas en diferentes engobes de formulación propia. El proceso de secado lo hice con mucho cuidado sobre placa de yeso. Piezas horneadas a 1080°C. Gasas y engobes coloreadas con óxidos y otros agregados como hematite, arena de rutilo y chamote grueso.



Vestigios de un paisaje



"Mallas porosas que filtran y absorben el material en el que se sumergen, capturando así un movimiento. El movimiento se congela en fracciones de un tejido; desprendimientos frágiles revelan un estado anterior de unidad. ¿Cómo es el gesto de lo que se desprende? ¿Cómo son esas fracturas, estiramientos, prolongaciones?"

Hay pérdida, pero también hay algo de cuerpo nuevo donde nada falta. Cada parte desprendida se entrelaza con la otra y así, otra imagen se despliega. Conjunto de partes que son paisaje, un tejido que conecta. Se reorganizan y re-vinculan entre sí, no para recuperar la forma, pero para decir algo: nido, territorio, memoria."

Milhonga del 900

Juanma Hidalgo

Buenos Aires, Argentina.



Milhonga del 900

Modelado manual y placa. Aplicación de engobes y óxidos. Horneada en horno eléctrico a 1080°C. Pasta blanca, engobes y óxidos.



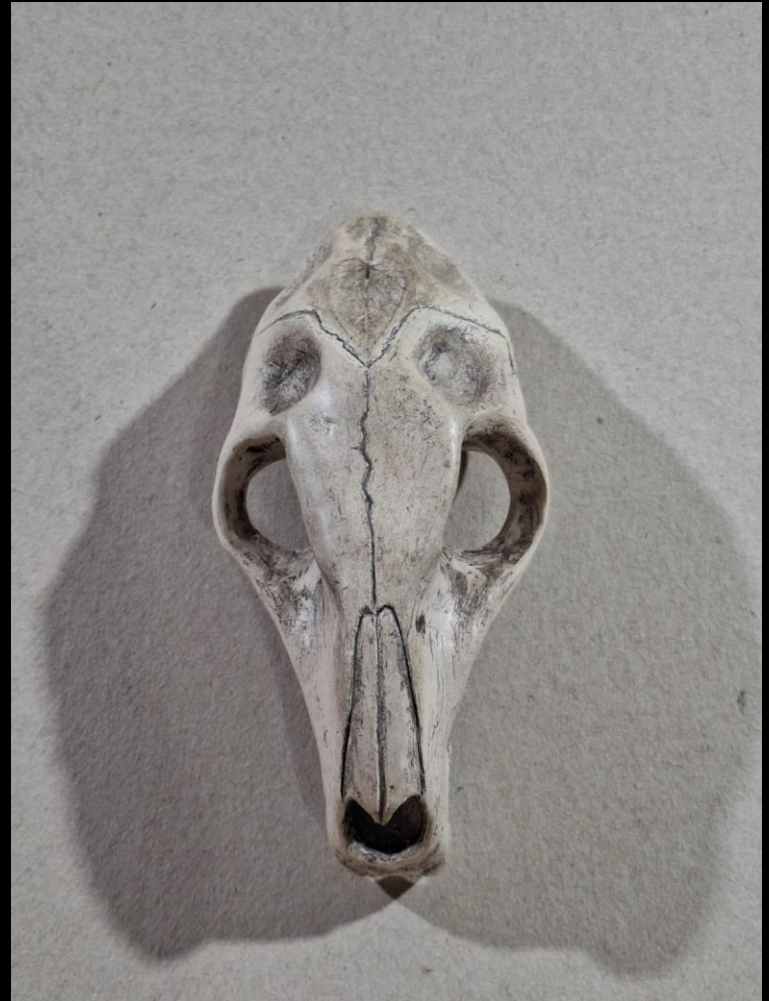
Milhonga del 900

Hay una red invisible o invisibilizada que une las cosas. Esta red puede ser una palabra, cuyos significados varían de acuerdo a su contexto. Hongo, Fungi y Milonga, un encuentro de disciplinas, de lecturas posibles, de lenguajes, de reinos.

Transmutar

Facu. Ar

Chaco, Argentina.



CAAC
CENTRO ARGENTINO
DE ARTE CERÁMICO

Transmutar

Pipa de viaje para acceder a otros planos.



Modelado, horneado, coloreado. Arcilla blanca, óxido, cera.

La esperante

Natalia Méndez

CABA, Argentina.



CAAC
CENTRO ARGENTINO
DE ARTE CERÁMICO

La esperante

El cuerpo de la obra se realizó en torno, con agregados en el exterior en modelado. Se hizo una primera horneada, el interior fue esmaltado y se realizó una segunda horneada a 1220°C. Gres blanco, esmalte comercial verde en el interior.



CAAC
CENTRO ARGENTINO
DE ARTE CERÁMICO

La esperante



Los objetos cotidianos tienen una presencia y una personalidad. Están a la espera de ser usados y cumplir su función. Un jarrón tiene un exterior con su propia estética y un interior cambiante, según lo que le toque en cada ocasión. "La esperante" piensa mientras espera, y cultiva un mundo propio, interior. Lucirá flores como pensamientos primaverales y a color; o lápices, como si sus ideas nacieran para generar más ideas; o cucharas, si tiene un antojo de cosas ricas. El exterior se conjuga con el interior en un nuevo sentido, se recarga de significado el gesto paciente. La espera nos habla del orden del tiempo y de las cosas que pasan, y de permanecer en quietud pero activamente cuidando el mundo interior.



*Entre tierra: otras
formas de sembrar*

Bizcocho Colectivo

Colombia

Entre tierra: otras formas de sembrar

La obra consiste en un mollo modelado en torno y alberga en su interior diferentes réplicas de semillas nativas de América Latina (fríjoles, habas, maíces, semillas de girasol y de los árboles Timbo, Guayacán, Orejero y Caucho) que el colectivo se ha dedicado a recolectar. Las semillas se modelaron individualmente y cada una tiene un acabado que corresponde a la apariencia real de los especímenes, ya sea con engobes o bruñido. Todas las piezas fueron quemadas a 1200° C. El mollo se elaboró con una mezcla de cáscara de arroz, chamote, arcilla azul alfa y gres silvestre proveniente del municipio colombiano de Tausa, Cundinamarca. Las semillas se modelaron con arcilla gres de Tausa y arcilla negra del taller local de Jorge Pérez y fueron mezcladas con pigmentos cerámicos azul, rojo, café, amarillo y negro.



Entre tierra: otras formas de sembrar

Entre tierra: otras formas de sembrar explora la forma y el uso tradicional de los mollos en la región Cundiboyacense de Colombia como contenedores que preservan bajo tierra granos y cereales locales. Con el gesto de modelar en colectivo el recipiente y una selección diversa de semillas nativas de América Latina (fríjoles, habas, maíz, semillas de girasol y de los árboles Timbo, Guayacán, Orejero y Caucho) nuestra intención es retornar a nuestras raíces familiares y señalar la importancia de la construcción de la memoria colectiva desde los oficios y el barro, apreciar la diversidad de semillas y su rol en la defensa de la soberanía alimentaria.

Estar siendo Ch'ixi

Geral Lencina

Buenos Aires, Argentina.



Estar siendo Ch'ixi

Cerámica modelado por plancha, decoración cuerda con grafito. Textil técnica ñanduti. Porcelana, esmaltes propios. Textil hilos de bordar



Estar siendo Ch'ixi

“La palabra ch'ixi tiene diversas connotaciones: es un color producto de la yuxtaposición, en pequeños puntos o manchas, de dos colores opuestos o contrastados... Es ese gris jaspeado resultante de la mezcla imperceptible del blanco y el negro, que se confunden para la percepción sin nunca mezclarse del todo. La noción ch'ixi como muchas otras obedece a la idea aymará de algo que es y no es a la vez, es decir, a la lógica del tercero incluido. Un color gris ch'ixi es blanco y no es blanco a la vez, es blanco y también es negro, su contrario” (Rivera Cusicanqui 2010 p.69).

Me interpela esa mezcla Ch'ixi que somos los mestizos, yuxtaposición de múltiples culturas que no se funden, sino que coexisten, antagonizan y se complementan. Cuento una historia de migraciones, desarraigos y herencias culturales: ucranianas paraguayas y argentinas.

Me envuelve esa mezcla de culturas, porcelanas, punto cruz y ñanduti, que se reproducen desde el pasado en el presente hacia el futuro.”

Proyecto Lagunas

Mónica Frette

Corrientes, Argentina.



CAAC
CENTRO ARGENTINO
DE ARTE CERÁMICO

Proyecto Lagunas

Estas piezas, simulando flores. totalmente secas, están realizadas con la arcilla preparada y extraída de la laguna, lagunas que se fueron secando en inmediaciones de Santa Ana (Corrientes) y del brazo del arroyo San Juan, produciendo objetos con formas orgánicas, dejando ver en algunos casos agujeritos que conllevan a un significado de las heridas a la tierra y de cómo se pierde el agua de dichas lagunas. Algunas están a cocción en horno a leña y otras están crudas. Las piezas se dispondrán en grupos, una va dentro de otra, siendo las centrales pintadas con tintes naturales (cúrcuma) y sin llevar esmalte - Tiene una matriz como base de color amarillento (pintada con cúrcuma) de donde emergen cavidades quebradas de tierra cuarteada. Este proyecto de dos años comenzó en plena sequía y culminó con este trabajo de varias piezas, donde presento aquí 2 o 3 de ellas de pequeño formato. Arcilla extraída del río Paraná y de Laguna Soto, mezcla con algo de chamote, cocción en horno de ladrillo. Cúrcuma para el color amarillento.



Proyecto Lagunas



"Exploración, fusión y naturaleza, es el detalle y recorrido de un trabajo de avispa, buscando y construyendo un refugio con arcilla local, tratando de retener con esa belleza efímera, el recurso más valioso: el agua.

Muchas lagunas del entorno del pueblo de Santa Ana se fueron secando, no sólo desaparece una laguna sino toda la flora y fauna del lugar. Rescatando algo de arcilla comencé este trabajo, con la frase el Agua de Hoy es el Oro del Mañana quiero dejar el mensaje de pensar en nuevas formas de habitar el paisaje.

Barro, humedad, sol, manos laboriosas, conexión intrínseca, antropológica."

Jazz

Mariana Meyer

Buenos Aires, Argentina.



CAAC
CENTRO ARGENTINO
DE ARTE CERÁMICO



Jazz

Alfarería y modelado.

Arcilla blanca/esmalte blanco satinado/óxido de cobalto/
pigmento azul.



Jazz



Esta obra explora la relación entre el color y la música, su tonalidad azul evoca la esencia del jazz. El tiempo refuerza la inmediatez y la espontaneidad del proceso creativo. Este color se combina con la técnica del torno, generando formas redondeadas que no se limitan a una sola configuración. El solo de clarinete introduce una variabilidad que sugiere formas que se unen y se separan, creando una danza visual y auditiva que se mantiene coherente en su paleta. La obra invita a reflexionar sobre la conexión entre el arte visual y la música, y cómo ambos pueden influenciarse mutuamente para generar una experiencia estética unificada y profunda.

Piedra y Peperina

Vero Córdoba

Córdoba, Argentina.



Piedra y Peperina

Los objetos que forman parte de la pieza están conformados a partir del modelado manual mediante técnica de pellizco. El objeto con impresión de peperina lleva una aplicación de calcomanía cerámica a partir de fotografías propias hechas con tóner. El objeto esférico consiste en una esfera de arcilla fusible recubierta en su parte inferior por una plancha de arcilla refractaria. Una de las variables experimentales es la no perforación de los objetos huecos totalmente cerrados, buscando a partir del proceso de quema trabajar con el aire interno sin que las piezas se rompan. Los objetos están quemados en horno de tiro directo a leña a cono 6. Todos los objetos están realizados a partir de dos arcillas obtenidas en bruto de manera directa en la veta Pantano Hondo. El objeto con impresión de peperina está realizado con la arcilla filtrada y luego lleva la aplicación de calcomanía cerámica de impresión láser con tóner en crudo. El objeto esférico está realizado con una arcilla en bruto despulgada (retirando gravas y arenas gruesas de manera manual) y luego recubierto en su parte inferior con arcilla filtrada. Ambos objetos llevan un vidriado de cenizas propio del proceso de quema.



Piedra y Peperina

Esta obra cerámica- gráfica toma como eje de investigación la flora nativa y lo gráfico como huella en el paisaje, recopilando aquellas formas que la luz solar proyecta, las sombras en cuerpos humanos y no humanos que habitan el monte cordobés. A través de la toma fotográfica, busco registrar y dar testimonio de la presencia vegetal del entorno; en el caso particular de la peperina, esto cobra relevancia en tanto especie amenazada. A partir del aspecto fósil que toma la imagen en calcomanía cerámica en monococción en alta temperatura, la imagen se configura como fragmento de ese cuerpo vegetal, como huella atemporal, evocando su presencia en estas tierras, su existencia en peligro de extinción. La piedra con peperina está acompañada de una piedra, de igual coloración, dada la presencia de óxido de hierro, tanto en la composición de la arcilla como en la calcomanía cerámica hecha a partir de tóner, permeando las fronteras entre naturaleza y tecnología.

Cocona

Patricia Balcaza

Chaco, Argentina.



Cocona

Goma bicromatada - fotocerámica- sobre bizcocho cerámico de arcilla roja de la zona. Proceso de transferencia de la imagen sobre el bizcocho cerámico realizado con las proporciones correspondientes de voligoma, bicromato de potasio, fundente alcalino y óxido de manganeso. Tiempo de revelado de la imagen de 20 minutos en lámpara Led de 50W. Cocción de la pieza a 1040°C (horno eléctrico). Placa de 3 milímetros de espesor, realizada a mano con arcilla de la zona, fue extraída de las costas del riacho Áraza (Fontana). Cocción del bizcocho a 1040°C en horno eléctrico.



Cocona



"El atardecer chaqueño en diciembre no es silencioso, es un atardecer sonoro con olores a moras, a guayabas y a sus cocoras en los algarrobos y quebrachos.

¿Cuál es el sentido de estos visitantes en cada diciembre?

El hombre se comunica con gestos corporales, con palabras y he aquí que la naturaleza nos enseña nos habla de cuán importante es respetar y cuidar los atardeceres y a sus visitantes.

Cada vez son menos...¿será porque no cuentan con tantas algarrobos y quebrachos donde poder reposar? "

Artista invitada.

Primer Premio Adquisición del XXXII Salón de Pequeño Formato

Elisa García

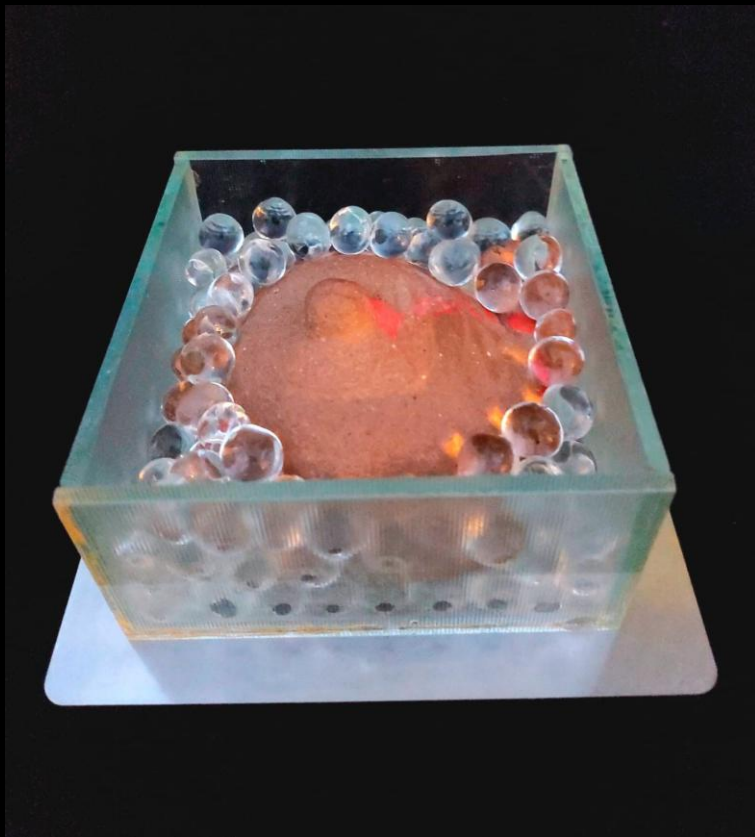
Bicho bolita mira

Colada, Modelado y bruñido. Horneada
1060°C. Barbotina y pasta blanca.



Artista invitada.

Primer Premio Adquisición del XXIX Salón de Pequeño Formato



Verónica Horak

Caja II de la serie Masto-ectomía



En esta creación, se plasma la vivencia de la mastectomía, una narrativa de cuerpos que se mutilan y cicatrices que perduran, marcando tanto la piel como el alma. Estas marcas, físicas y emocionales, simbolizan el dolor y la resiliencia que acompañan la pérdida. Las partes del cuerpo ausentes se convierten en testimonios estáticos, preservados en la memoria y expuestos al ojo de quien observa. La obra invita a una profunda reflexión sobre la vulnerabilidad y la valentía, revelando la intimidad humana en su estado más crudo y auténtico. A través de esta exposición, se confronta al espectador con la realidad de la mutilación y las cicatrices eternas, tanto visibles como invisibles, que narran historias de lucha y fortaleza.



Bienal
del Chaco



CAAC
CENTRO ARGENTINO
DE ARTE CERÁMICO



FUNDACIÓN
URUNDAY



Comisión Directiva

Presidente: Mariel Tarela

Vicepresidente: Yunilde Corredoyra

Tesorera: Ana María Simoes

Secretaria: Fernanda Vidal

Vocal Titular: Claudia Cambours

Vocal Suplente: Mercedes Pezzini

Vocal Suplente: Graciela San Román

Comisión Revisora de Cuentas:

Revisora Titular: Florencia Serra

Revisora Suplente: Sofía Rogondino

Editorial del Centro Argentino de Arte Cerámico.

Diseño, Diagramación y Edición: Fernanda Vidal. Yunilde Corredoyra

Agradecimientos del CAAC:

A las autoridades de la Fundación Urunday, organizadoras de la Bienal del Chaco, especialmente a Gustavo Insaurralde por el cruces de eventos dentro del marco de la bienal.

A las autoridades del Museo de Bellas Artes René Brusau por el espacio brindado.

A nuestros sponsors.





Desde 1958 nucleando a los
Artistas Ceramistas

- 📍 Perú 1422
- ☎ (+54-11) 4362-3131
- 🌐 www.arteceramico.org.ar
- ✉ infoaac@gmail.com
- 📘 Arte Ceramico Caac
- 📷 caac_1958